



**Mobilní zařízení
v systému Signys®**

14. 4. 2020

Copyright © Tresoft s.r.o.

Mobilní zařízení na skladě	4
Kontrola výdejky pomocí čtečky čárových kódů	4
Postup provedení	4
Technické specifikace	5
Ošetřené kolizní stavy	6
Artikl je zadán na příjemce vícekrát	6
Počet na příjemce je vyšší než nasnímaný počet	6
Počet na příjemce je nižší než nasnímaný počet	6
Položka na příjemce není v datovém souboru	6
Položka na příjemce neexistuje	6
Import dat z mobilního terminálu ☼	8
Autorizace importu	8
Nastavení příznaku kontroly po importu dat	8
Import dat na příjemku	8
Postup importu	8
Import dat na výdejku	9
Postup importu	9
Nastavení importu dat	10
Postup nastavení:	10
Změna nastavení importu	12
Ošetřené kolizní stavy	12
Artikl je zadán na příjemce vícekrát	12
Počet na příjemce je vyšší než počet nasnímaných výrobních čísel	13
Počet na příjemce je nižší než počet nasnímaných výrobních čísel	14
Položka na příjemce není v datovém souboru	15
Položka na příjemce neexistuje	15
Výrobní čísla jsou nasnímaná duplicitně	16
Technické specifikace	17
Volný prodej	19
Import dat na výdejku	19
Postup importu	19
Nastavení importu dat	19
Postup nastavení	20
Technické specifikace	20
Tvorba objednávky vydané	21
Import dat na objednávku vydanou	21
Postup importu	21
Nastavení importu dat	22
Postup nastavení	22
Technické specifikace	22
Inventura skladových karet	23
Import inventurních stavů	23
Postup importu	23
Nastavení importu dat	23
Postup nastavení	24
Technické specifikace	24
Mobilní řešení SOPHIA	25
Nutná nastavení v Signysu	25
Nastavení složek pro export / import dat	25
Přidání mobilního terminálu	25
Nastavení adresáře partnerů	26
Nastavení obchodně účetních operací	26


Export dat ze Signysu	27
Import dat do Signysu	28
Mobilní řešení DENSO verze ICS 3.0	30
Nutná nastavení v Signysu	30
Nastavení přenosu dat do čteček	30
Nastavení pro import dat	32
Zpracovávání agendy	33
Používání čtečky DENSO	33
Zadávání informací – dat	33
Duplicitní čárové kódy	33
UPC čárové kódy	34
Nahrání dat do čtečky	34
Pořizování dat, přenos dat ze čtečky do PC	34
Automatické generování objednávek vydaných	36
Výdej z objednávky	37
Kontrola výdeje	38
Kontrola příjmu	38
Zaskladnění s adresným skladem	38
Příjem z objednávky	39
Skladová místa-opravy	39
Obecné snímání	40
Podmínky pro nasazení čteček DENSO – BHT 300 (805)	41

MOBILNÍ ZAŘÍZENÍ NA SKLADĚ

Kontrola výdejky pomocí čtečky čárových kódů

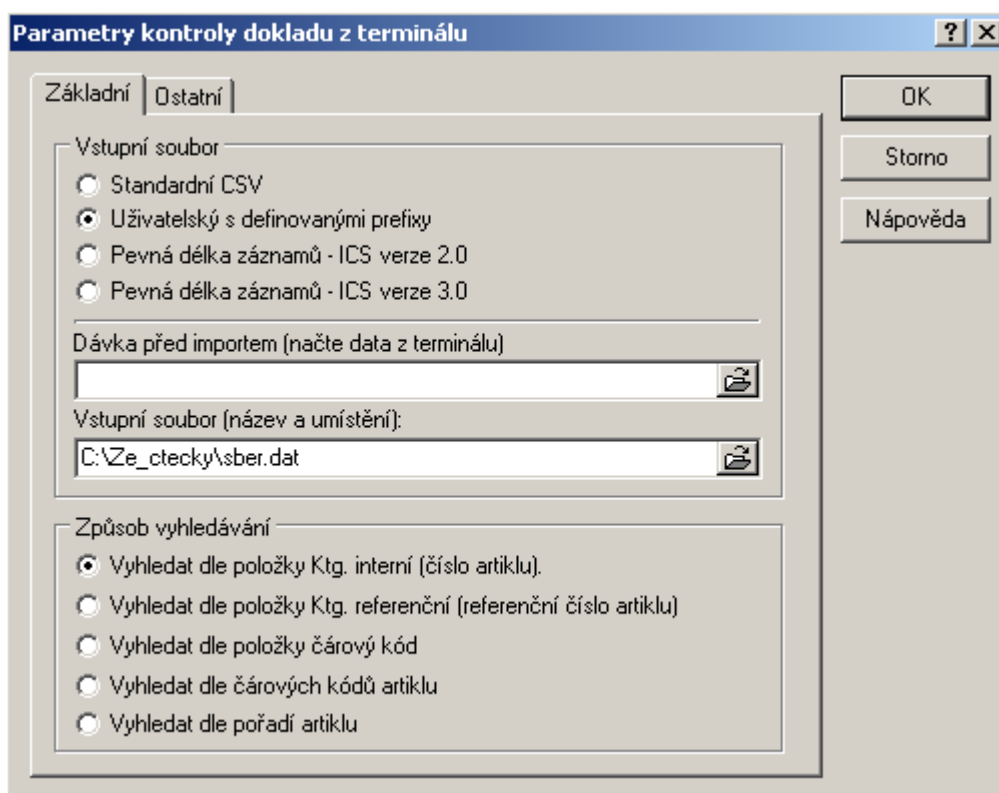
Vydávané či přijímané zboží je možné zkontrolovat pomocí čtečky čárových kódů proti výdejce. Systém v případě nesrovnalostí upozorní na rozdílné položky.

Postup provedení

1. Vytvoření výdejky a její uložení.
2. Načtení vydávaného zboží čtečkou čárových kódů a následné odeslání dat ze čtečky do počítače.
3. V kontrolované výdejce menu Soubor / Kontrola dokladu mobilním terminálem nebo 

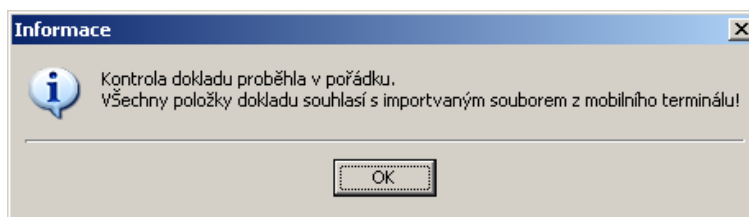
Při prvním spuštění kontroly je nutné provést nastavení:

- a. Vstup do nastavení kontroly stiskem tlačítka Možnosti.
- b. Nastavit cestu ke vstupnímu souboru – kam se ukládá výstup ze čtečky.
- c. Vybrat způsob vyhledávání artiklu a typ vstupního souboru.
- d. V případě potřeby nastavit na záložce „Ostatní“ nutnost autorizace před importem a nastavení „Datum kontroly“ a „Kontroloval“ po úspěšné kontrole
- e. Potvrdit nastavení stiskem tlačítka OK.

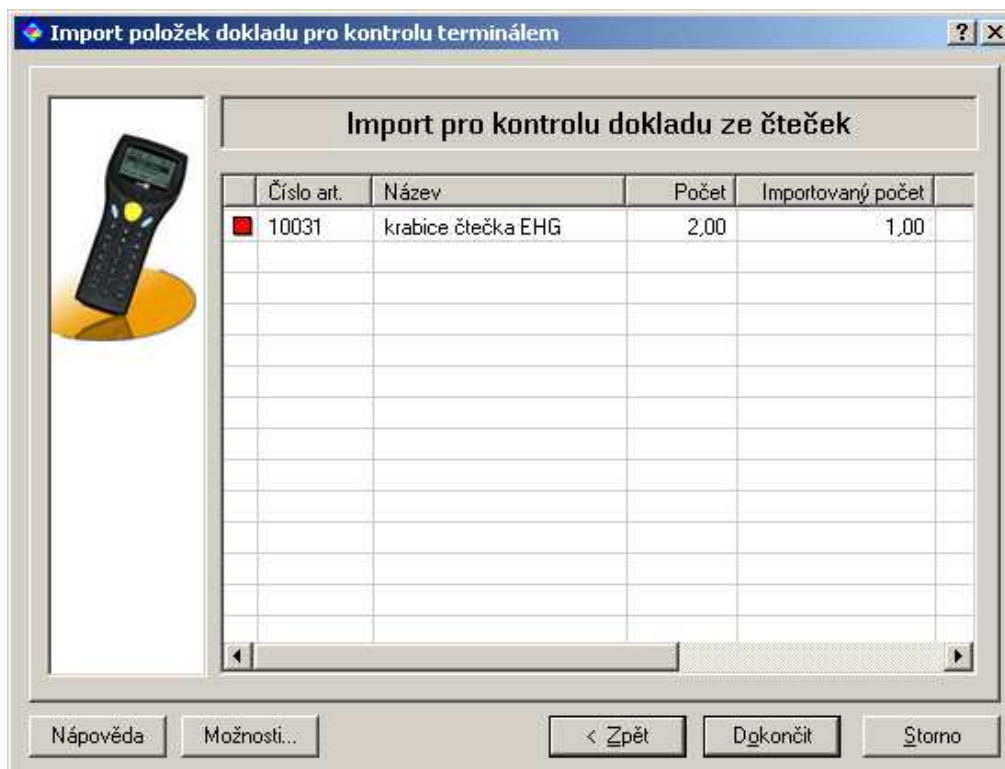


4. V případě, že byl soubor s daty ze čtečky na daném místě nalezen, proběhne po stisku tlačítka Start kontrola a zobrazí se její výsledek. Pokud systém nemůže v daném umístění vstupní soubor nalézt, upozorní na to červeným nápisem.
5. Pokud proběhne kontrola v pořádku, zobrazí se pouze oznámení o úspěšné kontrole. V opačném případě se otevře okno s chybnými položkami.

Okno s informací o úspěšné kontrole.



Okno se zobrazenými chybnými položkami.



Technické specifikace

Vstupní soubor s definovanými prefixy musí splňovat určité požadavky – snímané údaje musí být označeny přesně danými prefixy:

- vyhledávací řetězec identifikace artiklu (záleží na vybraném způsobu vyhledávání z nastavení) - %
- počet - *

Příklad: soubor, kde jsou přijímány dvě položky - první 2 ks, druhá 8 ks.

%10055*2

%10056*8

Zde byl vybrán způsob vyhledávání dle čísla artiklu.

Ošetřené kolizní stavy

Při importu dat jsou ošetřeny tyto stavy:

- artikl je zadán na příjemce vícekrát
- počet na příjemce je vyšší než nasnímaný počet
- počet na příjemce je nižší než nasnímaný počet
- položka na příjemce není v datovém souboru
- položka na příjemce neexistuje

Artikl je zadán na příjemce vícekrát

Pokud je některý artikl zadán na příjemku vícekrát, umí systém zadané počty sečíst a porovnat s hodnotou v souboru. Pokud se celkový součet rovná, objeví se okno, že kontrola proběhla v pořádku.

Počet na příjemce je vyšší než nasnímaný počet

Pokud je počet zadaný u artiklu na příjemce vyšší než počet v souboru, objeví se artikl v chybovém hlášení. Totéž platí, pokud je vyšší celkový součet jednoho artiklu.

Počet na příjemce je nižší než nasnímaný počet

Pokud je počet zadaný u artiklu na příjemce nižší než počet v souboru, objeví se artikl v chybovém hlášení. Totéž platí, pokud je nižší celkový součet jednoho artiklu.

Položka na příjemce není v datovém souboru

Chybové hlášení je shodné jako při zadání vyššího počtu na příjemce než v datovém souboru. Pouze je ve sloupci „Importovaný počet“ uvedena nula.

Položka na příjemce neexistuje

Pokud na příjemce neexistuje položka, která je uvedena v souboru dodaném z mobilního zařízení, můžou nastat dva stavy, které systém postihuje:

1. artikl v ceníku existuje – systém se zachová stejně jako při nižším počtu na příjemce. Pouze je ve sloupci „Počet“ uvedena nula. Podle údajů z ceníku se název artiklu dohledá a zobrazí.
2. artikl v ceníku neexistuje – systém upozorní, že daný artikl neexistuje (viz následující obrázek).

IMPORT DAT Z MOBILNÍHO TERMINÁLU

Import dat z mobilního terminálu slouží k přenosu výrobních čísel a skladových míst na příjemky a k přenosu výrobních čísel na výdejky.

Údaje pro příjemky a výdejky jsou čerpány z datového souboru, který je vytvořen mobilním terminálem.

Obsluha vytvoří standardním způsobem příjemku nebo výdejku. Poté za pomoci přenosného terminálu načte výrobní čísla. Každé výrobní číslo bude v paměti terminálu reprezentováno záznamem, který bude složen ze dvou nebo třech údajů. První bude identifikační číslo položky (v systému Signys se jedná o Ktg.interní nebo Ktg. referenční), druhý bude vlastní výrobní číslo a třetí skladové místo.

Po načtení všech výrobních čísel (skladových míst) se přenesou získané údaje na disk počítače ve formě přenosového souboru do předem určené složky. Systém Signys umožňuje uživatelskou konfiguraci této cílové složky.

Autorizace importu

Před spuštěním každého importu (na výdejku i na příjemku) je možno provádět autorizaci – tj. spuštění importu pouze oprávněnou osobou.

Pro autorizaci je nutno u uživatele v definici uživatelů mít zadánu klávesovou zkratku (max. 3-znaková). Tato klávesová zkratka je poté zadávána do autorizačního okna. Po jejím zadání se objeví podpis daného uživatele.

Nastavení příznaku kontroly po importu dat

V nastavení importu dat je možno provést volbu „Nastavit Datum kontroly a Kontroloval na dokladu“. V tomto případě bude po úspěšném importu nastaven na dokladu příznak kontroly (při běžném používání systému znám pod klávesou F9).

Datum kontroly dokladu bude zadáno současné datum a jako podpis osoby, která kontrolu provedla, bude:

- v případě vypnuté autorizace importu přihlášený uživatel do systému
- v případě zapnuté autorizace importu uživatel, který se autorizoval kódem

Import dat na příjemku

Předpokládá se, že je již vytvořen datový soubor s výrobními čísly, event. i skladovými místy.

Při importu skladových míst nesmí být položky příjemky naskladněny.

Při importu pouze výrobních čísel je možno provádět i na naskladněnou příjemku.

Postup importu

1. vstup na požadovanou příjemku
2. zapnutí příjemky do režimu oprav

3. spustit import dat z mobilního terminálu – Ctrl+J nebo menu Soubor-import dat z mobilního terminálu
4. v případě zapnuté autorizace zadat kód uživatele, který import provádí
5. v zobrazeném okně provést případné opravy kolizních stavů
6. dokončit přenos dat z mobilního terminálu tlačítkem „Dokončit“
7. výrobní čísla jsou přenesena na položky dokladu a datový soubor je smazán
8. popř. provést ruční opravy výrobních čísel na položkách dokladu
9. uzavřít opravy dokladu např. klávesou F2
10. v případě nenaskladněné příjemky provést naskladnění

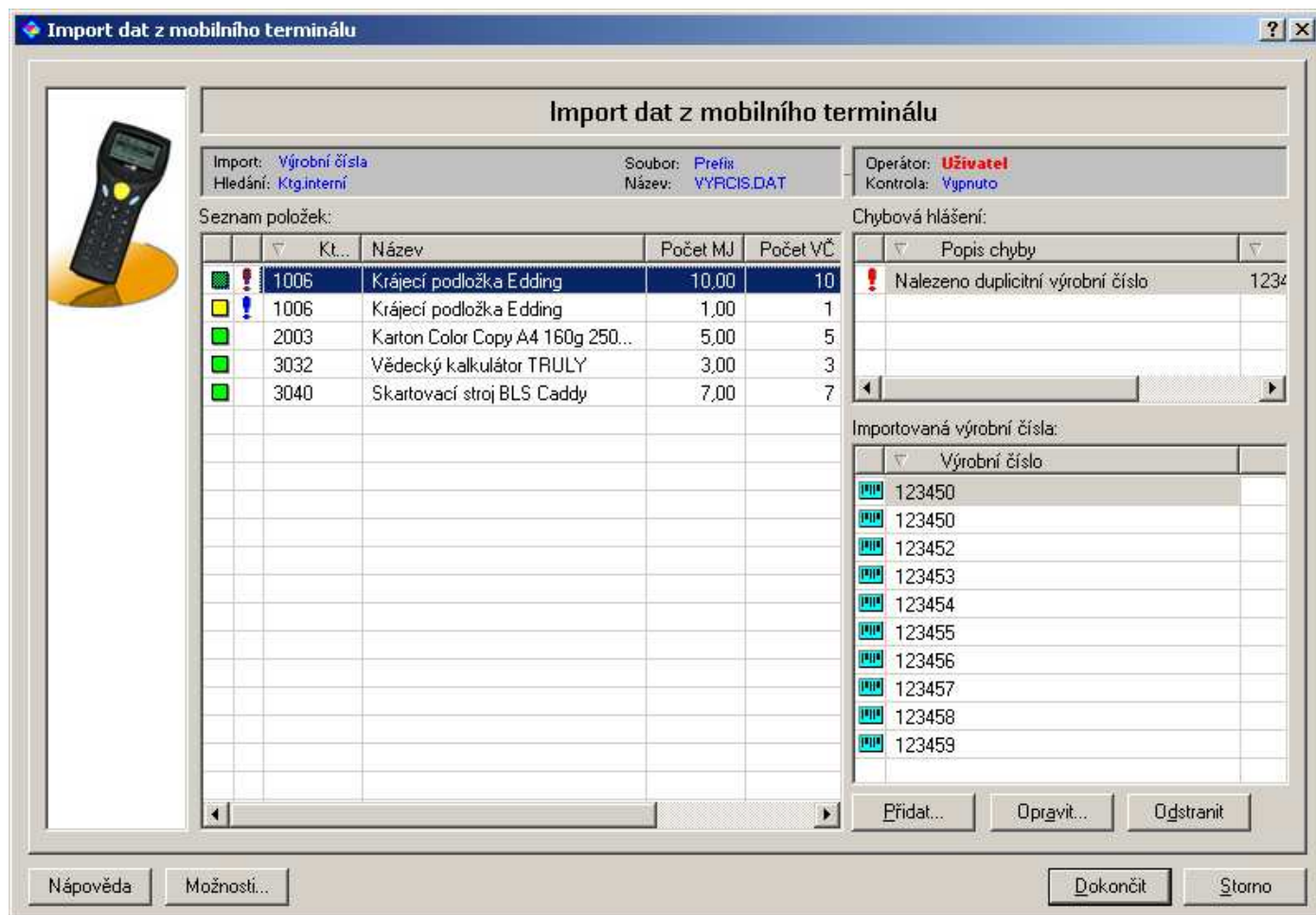
Import dat na výdejku

Na výdejku lze importovat pouze výrobní čísla.

Předpokládá se, že je již vytvořen datový soubor s výrobními čísly.

Postup importu

1. vstup na požadovanou výdejku
2. spustit import dat z mobilního terminálu – Ctrl+J nebo menu Soubor-import dat z mobilního terminálu
3. v případě zapnuté autorizace zadat kód uživatele, který import provádí
4. v zobrazeném okně provést případné opravy kolizních stavů
5. dokončit přenos dat z mobilního terminálu tlačítkem „Dokončit“
6. výrobní čísla jsou přenesena na položky dokladu a datový soubor je smazán
7. popř. provést ruční opravy výrobních čísel na položkách dokladu



Nastavení importu dat

Nastavení importu dat se provádí pouze před prvním použitím funkce nebo při požadavku na změnu. Při běžném provozu není potřeba toto nastavení měnit.

Postup nastavení:

1. vstup na příjemku do režimu oprav nebo na výdejku do režimu prohlížení
2. vyvolání funkce „Import dat z terminálu“ např. klávesami Ctrl+J
3. volba tlačítka „Možnosti“
4. provést nastavení na záložce Základní
 - i. typ přenosového souboru
 - ii. umístění a název přenosového souboru
 - iii. způsob vyhledávání položek – podle katalogu interního, referenčního nebo podle čárového kódu
 - iv. vybrat způsob importu (pouze výrobní čísla, pouze skladová místa nebo kombinace obou)

Parametry importu dat z mobilního terminálu [?] [X]

Základní | Ostatní

Vstupní soubor

- ☐ Standardní CSV
- ☒ Uživatelský s definovanými prefixy
- ☐ Pevná délka záznamů - ICS verze 2.0
- ☐ Pevná délka záznamů - ICS verze 3.0

Vstupní soubor (název a umístění):
 [Browse]

Způsob vyhledávání

- ☒ Vyhledat dle položky Ktg. interní (číslo artiklu).
- ☐ Vyhledat dle položky Ktg. referenční (referenční číslo artiklu)
- ☐ Vyhledat dle položky čárový kód
- ☐ Vyhledat dle položky Pořadí

Nastavení importu

- ☐ Importovat výrobní čísla
- ☒ Importovat skladová místa (pouze příjmová strana)
- ☐ Importovat výrobní čísla + skladová místa (pouze příjmová strana)

OK Storno Nápověda

5. provést nastavení na záložce Ostatní

- v. volba, zda provádět autorizaci před importem
- vi. nastavení kontroly po úspěšném importu
- vii. pokud je artikel na dokladu zadán vícekrát, je nutné povolit duplicitu řádků, aby nasnímaná výrobní čísla byla korektně rozpuštěna na ty to řádky

Parametry importu dat z mobilního terminálu [?] [X]

Základní | Ostatní

Autorizace

- ☐ Provést autorizaci před importem
- ☐ Nastavit "Datum kontroly" a "Kontroloval" na dokladu po úspěšném importu

Import dokladu

- ☒ Při importu výrobních čísel povolit duplicitu řádků

OK Storno Nápověda

6. uložení nastavení tlačítkem „OK“

7. dle potřeby pokračovat v importu dat nebo import ukončit

Změna nastavení importu

V případě potřeby změny cesty ke vstupnímu souboru lze využít na dodacím listu přijatém či vydaném v režimu prohlížení menu Nástroje / Parametry importu výrobních čísel (otevře se okno zobrazené výše – záložka Základní). Volbu je nutné využít, když původní cesta není platná nebo v ní není uložen žádný soubor – pak dojde při spuštění funkce importu dat k zobrazení okna: Datový soubor nenalezen – import nelze provést.

Ošetřené kolizní stavy

Při importu dat jsou ošetřeny tyto stavy:

- artikl je zadán na příjemce vícekrát
- počet na příjemce je vyšší než počet nasnímaných výrobních čísel
- počet na příjemce je nižší než počet nasnímaných výrobních čísel
- položka na příjemce neexistuje
- položka na příjemce není v datovém souboru
- výrobní čísla jsou nasnímaná duplicitně

U některých stavů systém označí položku jako dočasnou informační (ikonou žlutý čtverec). Taková položka na doklad nebude přenesena.

Obsluha následně vyřeší kolizní stavy manuálně – a to buď v průvodci importu nebo přímo na dokladu. V případě potřeby je možné zadávat/opravovat výrobní čísla i manuálně.

Všechny uvedené stavy jsou podrobněji popsány níže.

Artikl je zadán na příjemce vícekrát

Pokud je některý artikl zadán na příjemku vícekrát, umí systém výrobní čísla jednoho artiklu ze souboru rozdělit na příslušný počet řádků odpovídající počtu zadání tohoto artiklu na příjemce. Podmínkou správného fungování je nastavení konfigurace přenosu (na níže uvedeném obrázku volba Možnosti), kde je potřeba na záložce Ostatní zaškrtnout volbu „Při importu výrobních čísel povolit duplicitu řádků“.

Na obrázku je příklad, kde byl artikl 10056 zadán dvakrát, a to nejdřív 3 ks a pak 5 ks, tedy stejný počet jako je celkový počet nasnímaných výrobních čísel daného artiklu. Systém tedy rozdělil 8 nasnímaných výrobních čísel též na 3 a 5.

Import dat z mobilního terminálu

Import: Výrobní čísla Soubor: Prefix
Hledání: Ktg.interní Název: sber.dat

Operátor: **Uživatel**
Kontrola: Vypnuto

Seznam položek:

	Ktg.interní	Název	Počet ...	Počet VČ	Kód skl.místa
10055	LCD televizor SAMSUNG LE32R86BD	2,00	2	-	
10056	LCD televizor SONY KDL-32U3000	3,00	3	-	
10056	LCD televizor SONY KDL-32U3000	5,00	5	-	

Chybavá hlášení:

Popis chyby

Importovaná výrobní čísla:

Výrobní číslo
12345608
12345607
12345606
12345605
12345604

Přidat... Opravit... Odstranit

Nápověda Možnosti... Dokončit Storno

Pozn: na tomto příkladu je nastaveno nepřenášet skladová místa, proto na obrázku nejsou.

Zde uváděné příklady jsou popsány pro importy dat na příjemky. Import dat na výdejky je shodný.

Počet na příjemce je vyšší než počet nasnímaných výrobních čísel

Protože systém kontroluje, zda souhlasí počet MJ na položkách příjemky s počtem nasnímaných výrobních čísel v souboru, upozorní na rozdíl, který zjistí.

Import dat z mobilního terminálu

Import: Výrobní čísla Soubor: Prefix
Hledání: Ktg.interní Název: sber.dat

Operátor: **Uživatel**
Kontrola: Vypnuto

Seznam položek:

	Ktg.interní	Název	Počet ...	Počet VČ	Kód skl.místa
10055	LCD televizor SAMSUNG LE32R86BD	2,00	2	-	
10056	LCD televizor SONY KDL-32U3000	10,00	8	-	

Chybavá hlášení:

Popis chyby
! Nesouhlasí počet výrobních čísel a MJ

Importovaná výrobní čísla:

Výrobní číslo
12345601
12345602
12345603
12345604
12345605
12345606
12345607
12345608

Přidat... Opravit... Odstranit

Nápověda Možnosti... Dokončit Storno

Na druhém řádku je vidět, že bylo importováno 8 výrobních čísel, ale na příjemce je zadáno 10 ks. V tomto případě je možno v pravé části okna pomocí tlačítka Přidat chybějící výrobní čísla doplnit. Samozřejmě je možné import stornovat a dodat opravený soubor. Kritériem je rychlost způsobu nápravy.

Pokud se uživatel rozhodne přes nesoulad pokračovat dále (tlačítko Dokončit), systém ho upozorní zobrazením informace: „Naimportovaná výrobní čísla obsahují chyby! Skutečně dokončit import výrobních čísel?“ Pokud se poté stiskne Ano, systém import provede. Výrobní čísla je možné ještě následně doplnit po editaci položky na záložce Výrobní čísla.

Počet na příjemce je nižší než počet nasnímaných výrobních čísel

Systém reaguje i na tento stav, kdy je nasnímano více výrobních čísel než je zadáný počet MJ na příjemce.

Import dat z mobilního terminálu

Import: Výrobní čísla
Hledání: Ktg.interní

Soubor: Prefix
Název: sber.dat

Operátor: Uživatel
Kontrola: Vypnuto

Seznam položek:

Ktg.interní	Název	Počet ...	Počet VČ	Kód skl.místa
10055	LCD televizor SAMSUNG LE32R86BD	2,00	2	-
10056	LCD televizor SONY KDL-32U3000	6,00	6	-
10056	LCD televizor SONY KDL-32U3000	0,00	2	-

Chybová hlášení:

Popis chyby:

- Dočasná informační položka
- Nesouhlasí počet výrobních čísel a MJ

Importovaná výrobní čísla:

Výrobní číslo:

- 12345607
- 12345608

Přidat... Opravit... Odstranit

Nápověda Možnosti... Dokončit Storno

Na obrázku je vidět, že bylo pro artikl 10056 nasnímano celkem 8 výrobních čísel, ale na příjemce bylo zadáno jen 6 ks.

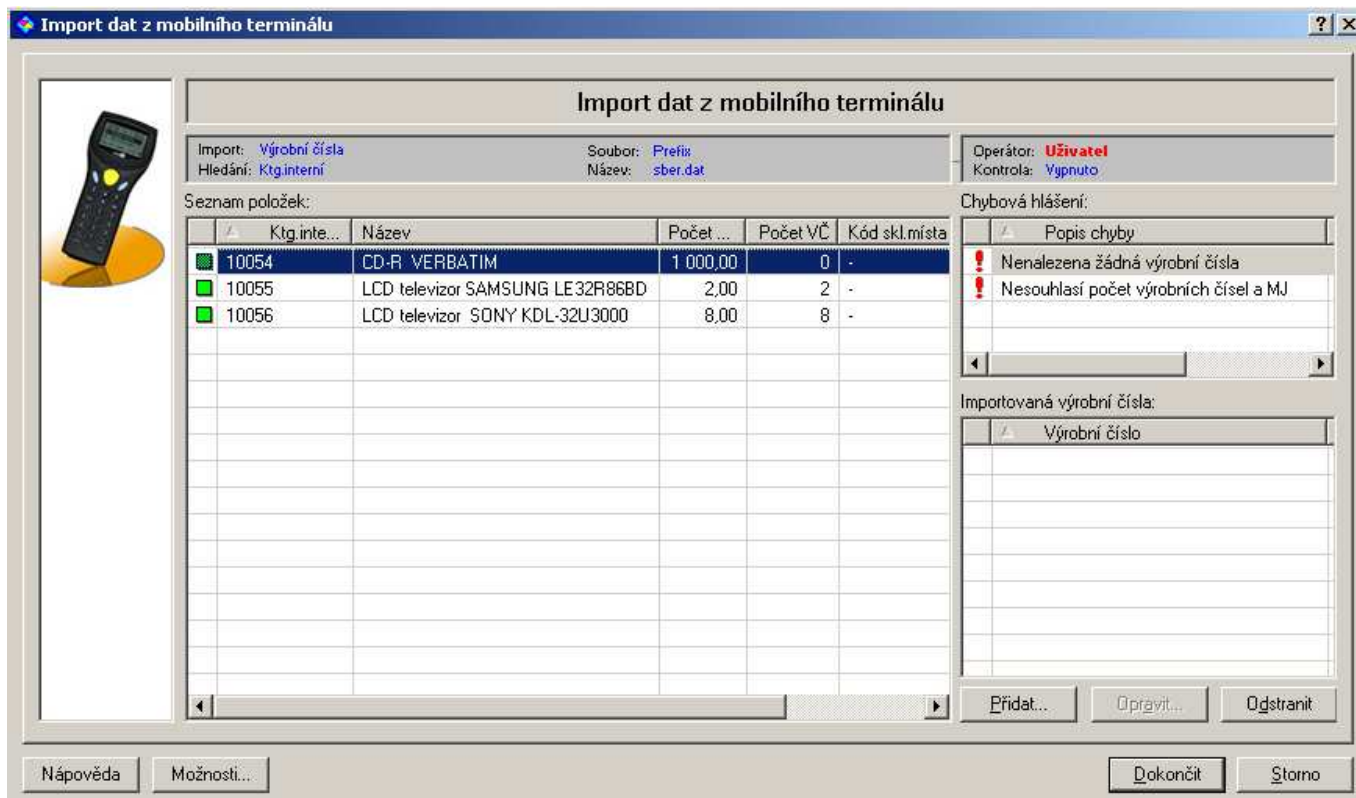
Takovou položku systém rozdělí na dva řádky. Nejdříve spáruje shodné údaje a rozdíl poté zobrazí na samostatném řádku. V pravé horní části zobrazí chybová hlášení. Důležité je, že systém řádek označí jako informační položku, což znamená, že se údaje z ní při pokračování přenosu nikam nepřenesou.

Pokud je chybou špatně zadáný počet na příjemce, je řešením situace stornování přenosu dat, oprava položky příjemky a opětovné načtení. Pokud je chyba v zadání výrobních čísel, je na zvážení uživatele, zda je rychlejší dodat nový soubor (třeba znovu data načíst) nebo editovat výrobní čísla v tomto okně.

Pokud se uživatel rozhodne přes nesoulad pokračovat dále, systém se opět zeptá a poté přenesou jen data, která jsou označena jako shodná. V našem případě dvě výrobní čísla artiklu 10056 by nebyla přenesena.

Položka na příjemce není v datovém souboru

Na příjemce samozřejmě může být položka, ke které se výrobní čísla nesledují.



Import dat z mobilního terminálu

Import: Výrobní čísla
Hledání: Ktg.interní

Soubor: Prefix
Název: sber.dat

Operátor: Uživatel
Kontrola: Vypnuto

Seznam položek:

	Ktg.inte...	Název	Počet ...	Počet VČ	Kód skl.místa
10054		CD-R VERBATIM	1 000,00	0	-
10055		LCD televizor SAMSUNG LE32R86BD	2,00	2	-
10056		LCD televizor SONY KDL-32U3000	8,00	8	-

Chybová hlášení:

- ! Nenalezena žádná výrobní čísla
- ! Nesouhlasí počet výrobních čísel a MJ

Importovaná výrobní čísla:

Výrobní číslo

Přidat... Opravit... Odstranit

Nápověda Možnosti... Dokončit Storno

U artiklu 10054 nejsou používána výrobní čísla. Systém upozorní, že žádná nebyla nalezena. Protože v tomto případě je to v pořádku, pokračuje se dále.

Položka na příjemce neexistuje

Může se stát, že uživatel zapomene na příjemku položku pořídit.

Import dat z mobilního terminálu

Import: Výrobní čísla Soubor: Prefix
Hledání: Ktg.interní Název: sber.dat

Operátor: Uživatel
Kontrola: Vypnuto

Seznam položek:

	Ktg.interní	Název	Počet ...	Počet VČ	Kód skl.místa
10055		LCD televizor SAMSUNG LE32R86BD	2,00	2	-
10056		*** Položka neexistuje ***	0,00	8	-

Chybová hlášení:

	Popis chyby
!	Dočasná informační položka
!	Nesouhlasí počet výrobních čísel a MJ

Importovaná výrobní čísla:

	Výrobní číslo
12345601	
12345602	
12345603	
12345604	
12345605	
12345606	
12345607	
12345608	

Přidat... Opravit... Odstranit

Nápověda Možnosti... **Dokončit** Storno

Systém upozorní, že položku na příjemce neidentifikoval. Zde je nutné import stornovat, položku do příjemky doplnit a načtení dat provést znovu.

Výrobní čísla jsou nasnímána duplicitně

Pokud se některé výrobní číslo načte pro jeden artikl omylem vícekrát, systém na toto výrobní číslo upozorní. V pravé horní části okna je duplicitní výrobní číslo uvedeno. V pravé dolní části okna je vidět, že bylo opravdu nasnímáno dvakrát.

Import dat z mobilního terminálu

Import: Výrobní čísla Soubor: Prefix
Hledání: Ktg.interní Název: sber.dat

Operátor: Uživatel
Kontrola: Vypnuto

Seznam položek:

	Ktg.interní	Název	Počet ...	Počet VČ	Kód sk.
10055		LCD televizor SAMSUNG LE32R86BD	2,00	2	-
10056		LCD televizor SONY KDL-32U3000	8,00	8	-

Chybová hlášení:

	Popis chyby	Výrobní číslo
!	Nalezeno duplicitní výrobní číslo	12345604

Importovaná výrobní čísla:

	Výrobní číslo
12345601	
12345602	
12345603	
12345604	
12345604	
12345606	
12345607	
12345608	

Přidat... Opravit... Odstranit

Nápověda Možnosti... **Dokončit** Storno

Zřejmě nejrychlejším způsobem opravy v tomto případě je chybný zápis editovat (vybrat příslušný řádek, jako je tomu na obrázku a poté stisknout tlačítko Opravit) a údaj ručně přepsat.

Technické specifikace

Vstupní soubor s definovanými prefixy musí splňovat určité požadavky – snímané údaje musí být označeny přesně danými prefixy:

- číslo artiklu - %
- počet - * Počet se nepoužívá v kombinaci s výrobními čísly, pouze při importu skladových míst
- výrobní číslo - #
- skladové místo - \$

Příklad: soubor, kde jsou přijímány dvě položky s výrobními čísly a skladovými místy - první 2 ks, druhá 8 ks. První artikl byl přijat na skladové místo 55, druhý na 100.

```
%10055
$55
#44445555
#88886666
%10056
$100
#12345601
#12345602
#12345603
#12345604
#12345605
#12345606
#12345607
#12345608
```

Načtení tohoto souboru pak vypadá následovně:




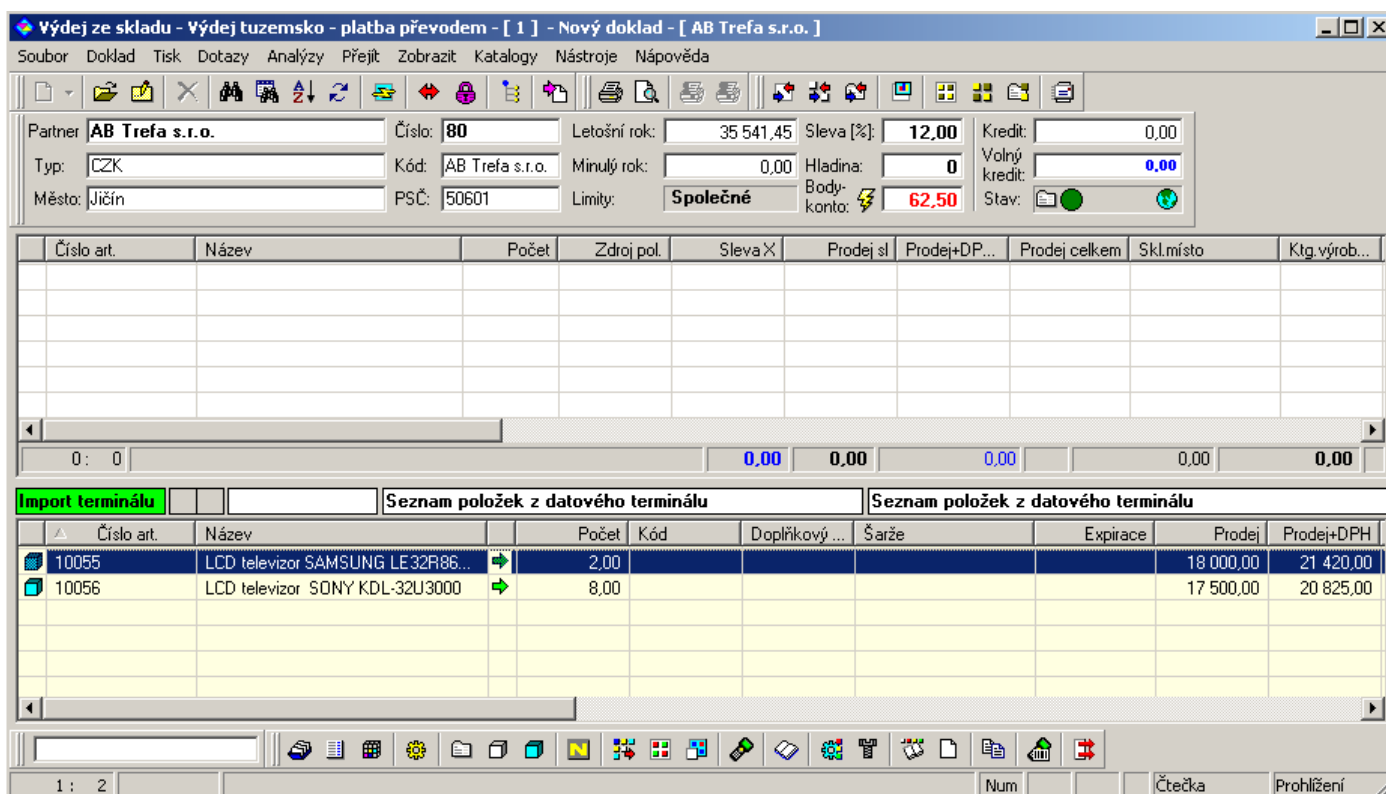
VOLNÝ PRODEJ

Import dat na výdejku

Systém umožňuje při výdeji artiklů provést import dat z mobilního zařízení. Systém načtená data přesune do spodní části přehazovačky výdejky. Funkci je možné použít na všech typech výdejů: dodací list, výdejka interní, převodka.

Postup importu

1. běžným způsobem vytvořit výdejku a otevřít okno pro výdej artiklů (přehazovačka)
2. provést import dat
 - a. zahájit import buď stiskem kláves Ctrl+J nebo tlačítkem 
 - b. na okně s dotazem „Importovat položky z terminálu?“ stisknout tlačítko „Ano“ (je-li nastaven dotaz před importem – viz parametry přenosu)
 - c. do spodní části okna se přenesou data ze souboru. V prostřední liště přehazovačky je zobrazen text „Import terminálu“, který je zeleně podbarven.
3. běžným způsobem přenést položky do horní části přehazovačky.



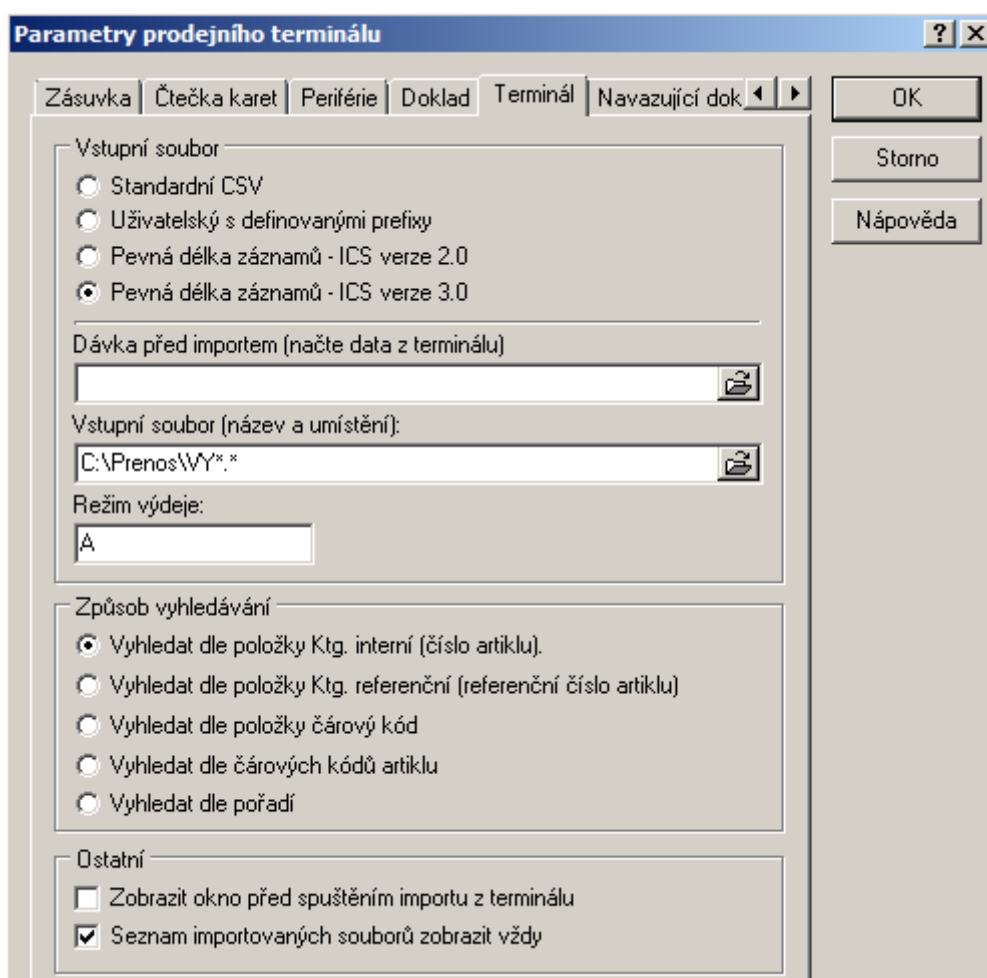
Číslo art.	Název	Počet	Zdroj pol.	Sleva X	Prodej sl	Prodej+DP...	Prodej celkem	Skl.místo	Ktg.výrob...
10055	LCD televizor SAMSUNG LE32R86...	2,00					18 000,00		21 420,00
10056	LCD televizor SONY KDL-32U3000	8,00					17 500,00		20 825,00

Nastavení importu dat

Nastavení importu dat se provádí pouze před prvním použitím funkce nebo při požadavku na změnu. Při běžném provozu není potřeba toto nastavení měnit.

Postup nastavení

1. vstup na výdejku do okna výběru artiklů (přehazovačka)
2. zobrazení menu Nástroje / Možnosti / záložka Terminál
3. volba tlačítka „Možnosti“
4. provést nastavení na záložce Základní
 - i. typ přenosového souboru (doporučený je uživatelský s definovanými prefixy)
 - ii. umístění a název přenosového souboru
 - iii. způsob vyhledávání položek – podle katalogu interního, referenčního nebo podle čárového kódu
 - iv. režim výdej je specifická podmínka pro čtečky DENSO – každý z režimů výdejů je označen určitým znakem a pomocí této volby lze na stanici nastavit, aby se načítal jen určitý typ výdeje
 - v. zda se má systém před importem dotázat, zda načtení dat provést
 - vi. zda se má před importem vždy zobrazit okno se seznamem souborů, i když je v zadaném umístění pouze jeden, který splňuje podmínku. Toto má smysl využít u importu ze čteček DENSO ve verzi 3.0, kdy každý soubor má jinou příponu a nedochází k přepisování = uživatel si tak vybírá, který soubor chce nahrát. Pak je cesta např. C:\Ze_čtecky\VY*.*, kdy hvězdička je zástupný znak (první hvězdička je proto, že každá čtečka odesílá soubor s jiným jménem).



Technické specifikace

Soubor s definovanými prefixy musí splňovat určité požadavky – údaje musí být označeny prefixy:

- vyhledávací řetězec identifikace artiklu (záleží na vybraném způsobu vyhledávání z nastavení) - %
- počet - *


TVORBA OBJEDNÁVKY VYDANÉ

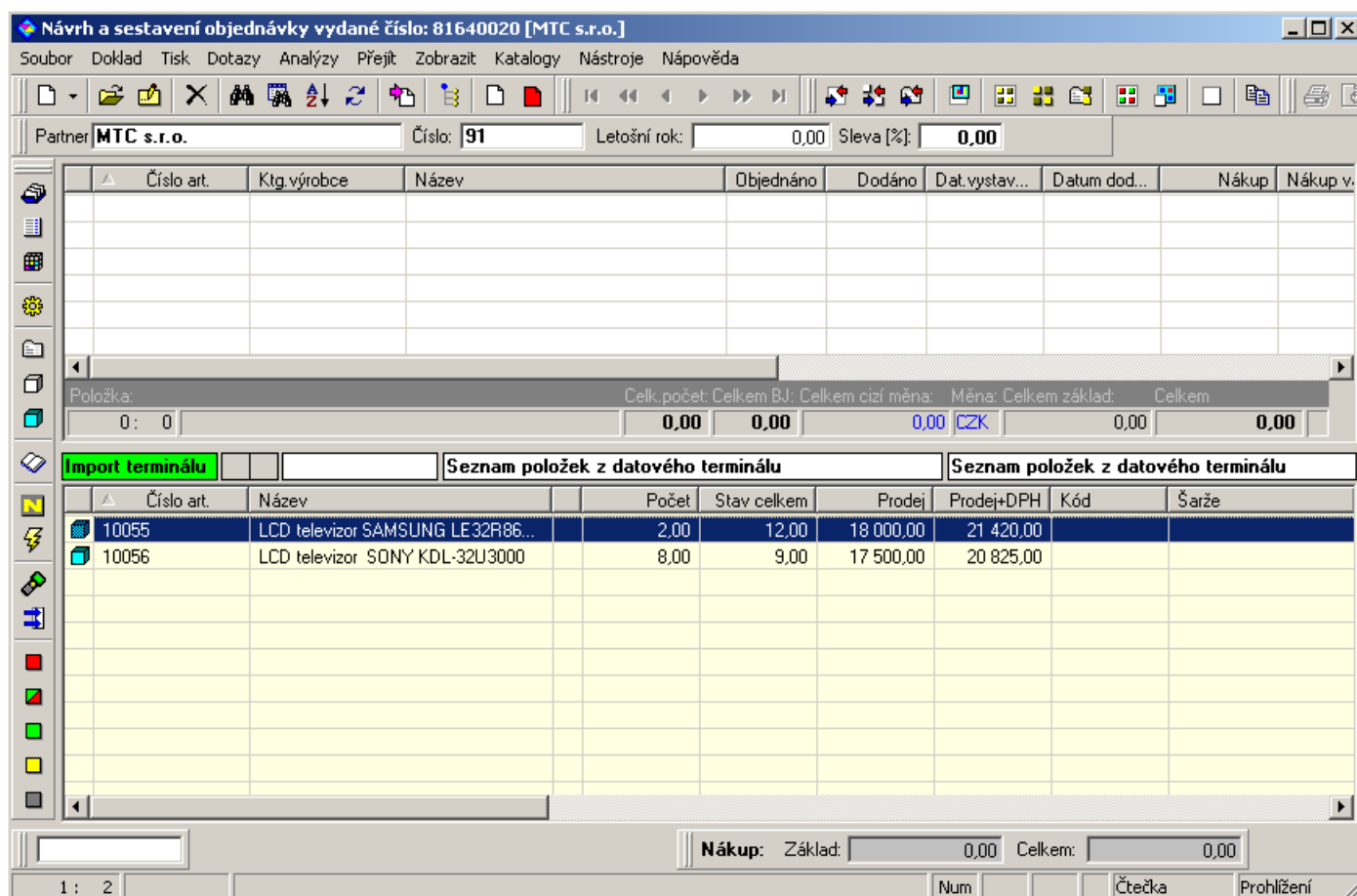
Import dat na objednávku vydanou

Systém umožňuje při objednávání artiklů provést import dat z mobilního zařízení. Systém načtená data přesune do spodní části přehazovačky výdejky.

Funkci je možné použít v objednávkách s vazbou na sklad i v objednávkách tuzemských nebo zahraničních.

Postup importu

1. běžným způsobem vytvořit objednávku a otevřít okno pro výdej artiklů (přehazovačka)
2. provést import dat
 - a. zahájit import buď stiskem kláves Ctrl+J nebo tlačítkem 
 - b. na okně s dotazem „Importovat položky z terminálu?“ stisknout tlačítko „Ano“ (je-li nastaven dotaz před importem – viz parametry přenosu)
 - c. do spodní části okna se přenesou data ze souboru. V prostřední liště přehazovačky je zobrazen text „Import terminálu“, který je zeleně podbarven.
3. běžným způsobem přenést položky do horní části přehazovačky.



Číslo art.	Ktg. výrobce	Název	Objednáno	Dodáno	Dat. vystav...	Datum dod...	Nákup	Nákup v.
10055		LCD televizor SAMSUNG LE32R86...	2,00	12,00	18 000,00	21 420,00		
10056		LCD televizor SONY KDL-32U3000	8,00	9,00	17 500,00	20 825,00		

Nastavení importu dat

Nastavení importu dat se provádí pouze před prvním použitím funkce nebo při požadavku na změnu. Při běžném provozu není potřeba toto nastavení měnit.

Postup nastavení

1. vstup na výdejku do okna výběru artiklů (přehazovačka)
2. zobrazení menu Nástroje / Možnosti / záložka Terminál
3. volba tlačítka „Možnosti“
4. provést nastavení na záložce Základní
 - i. typ přenosového souboru (doporučený je uživatelský s definovanými prefixy)
 - ii. umístění a název přenosového souboru
 - iii. způsob vyhledávání položek – podle katalogu interního, referenčního nebo podle čárového kódu
 - iv. zda se má systém před importem dotázat, zda načtení dat provést

Okno nastavení importu je shodné jako u výdeje (viz výše)

Technické specifikace

Vstupní soubor s definovanými prefixy musí splňovat určité požadavky – snímané údaje musí být označeny přesně danými prefixy:

- vyhledávací řetězec identifikace artiklu (záleží na vybraném způsobu vyhledávání z nastavení) - %
- počet - *

Soubor je tedy stejný jako u výdeje.

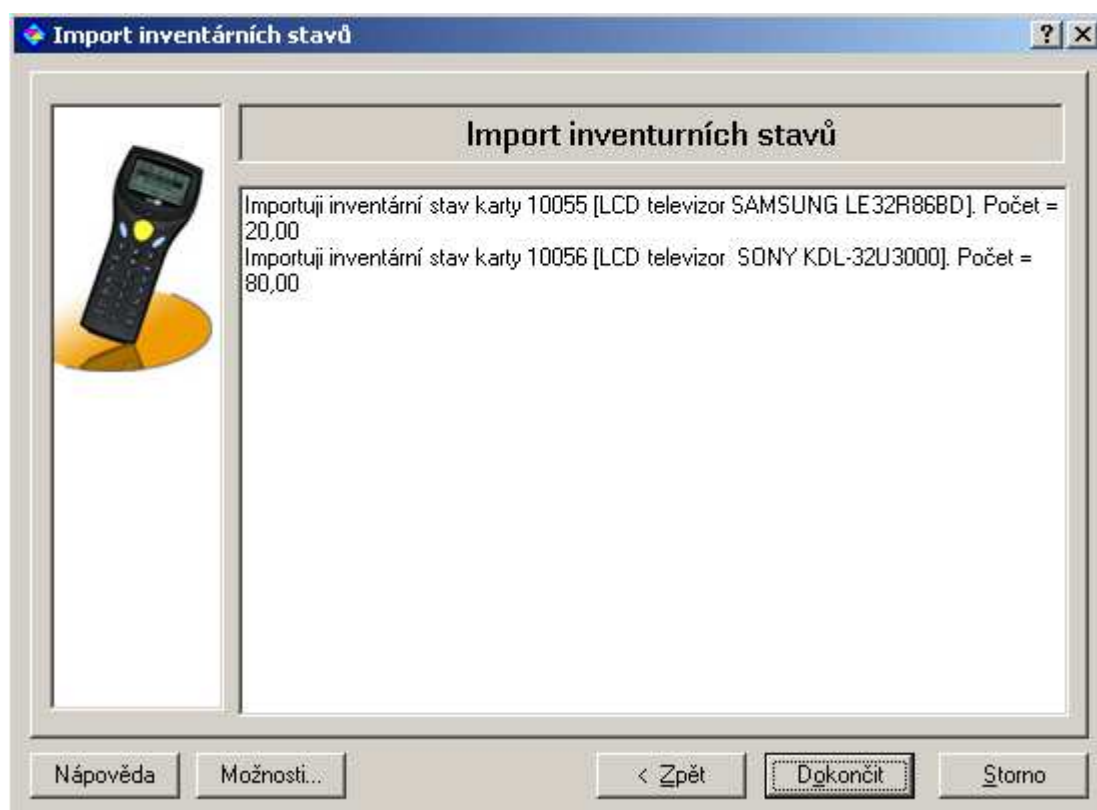
INVENTURA SKLADOVÝCH KARET

Import inventurních stavů

Systém umožňuje na skladové karty importovat inventurní stavy z mobilního zařízení.

Postup importu

1. vstup do seznamu skladových karet
2. provést import dat
 - a. zahájit import buď pomocí menu Analýzy / Inventory / Import inventurních stavů
 - b. na okně „Import inventurních stavů“ stisknout tlačítko „Start“
 - c. v následujícím okně se zobrazí importované údaje (viz obrázek níže)
 - d. stisknout tlačítko „Dokončit“

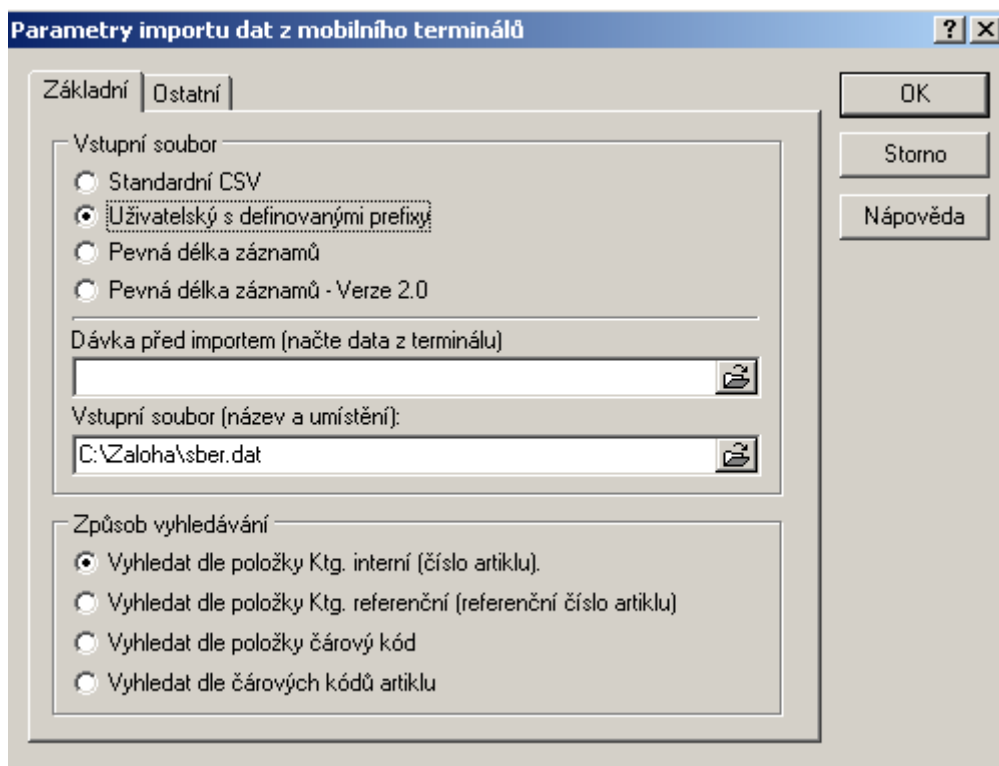


Nastavení importu dat

Nastavení importu dat se provádí pouze před prvním použitím funkce nebo při požadavku na změnu. Při běžném provozu není potřeba toto nastavení měnit.

Postup nastavení

1. vstup do modulu Sklady
2. volba menu Analýzy / Inventory / Import inventurních stavů
3. volba tlačítka „Možnosti“
4. provést nastavení na záložce Základní
 - i. typ přenosového souboru (doporučený je uživatelský s definovanými prefixy)
 - ii. umístění a název přenosového souboru
 - iii. způsob vyhledávání položek – podle katalogu interního, referenčního nebo podle čárového kódu



Technické specifikace

Vstupní soubor s definovanými prefixy musí splňovat určité požadavky – snímané údaje musí být označeny přesně danými prefixy:

- vyhledávací řetězec identifikace artiklu (záleží na vybraném způsobu vyhledávání z nastavení) - %
- počet - *

Pro import inventurních stavů lze využít i standardní formát CSV. Na prvním místě řádku je vyhledávací řetězec (dle nastavení na obrázku výše je to ktg. interní), za středníkem pak počet.

MOBILNÍ ŘEŠENÍ SOPHIA

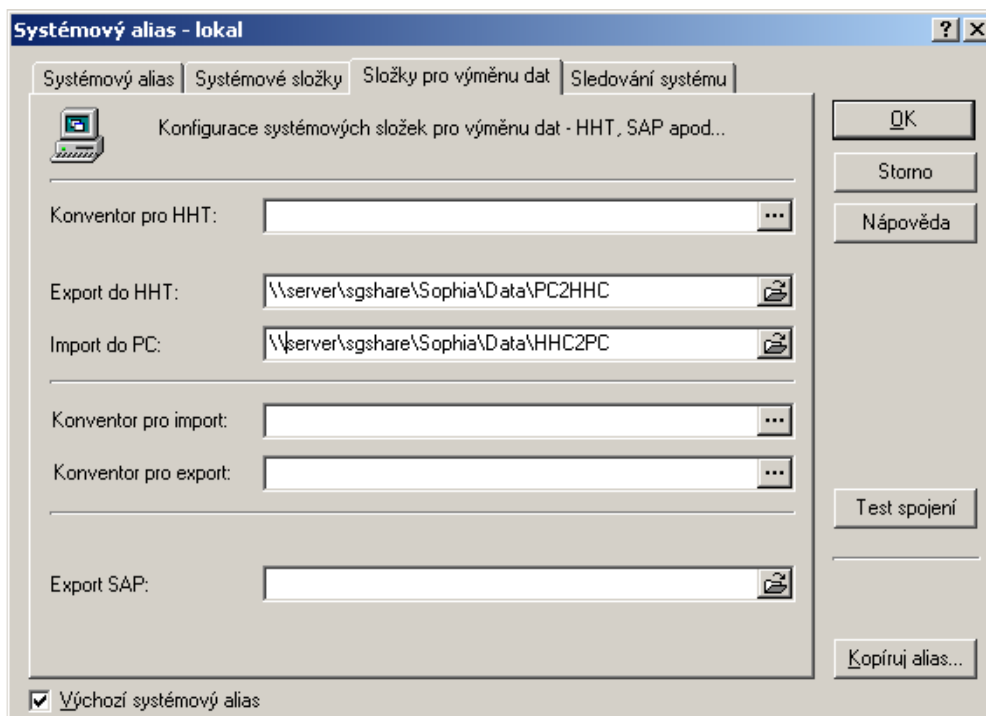
Aplikace Sophia je určena pro kapesní počítače s operačním systémem firmy Microsoft (PocketPC, Windows Mobile 5). Aplikace spolupracuje s IS Signys formou importů a exportů dat.

Nutná nastavení v Signysu

Nastavení složek pro export / import dat

Je nutné nastavit adresáře, kam má Signys exportovat data a odkud je má importovat. Nastavení se provádí pro každý systémový alias zvlášť.

1. Otevření seznamu systémových aliasů – menu „Nástroje“ / Možnosti systému / Systémové aliasy
2. Vybrat příslušný alias a stisknout tlačítko „Opravit“ nebo klávesu F4
3. Vybrat záložku „Složky pro výměnu dat“ a zde doplnit cestu k adresářům pro export/import dat ze/do Signysu.



Přidání mobilního terminálu

Aby bylo možné data pro jednotlivá zařízení rozdělit, je nutné tato zařízení v Signysu nastavit.

1. Vstup do konfigurace mobilních terminálů menu „Sklady“ / Terminály HHT ... nebo ikonou



2. Stiskem klávesy F3 nebo tlačítkem „Přidat“ se otevře okno pro definici terminálu HHT.
3. Je nutné zadat:
 - a. Číslo řidiče – podle tohoto čísla Signys identifikuje partnery z adresáře pro jednotlivé HHT.
 - b. Číslo HHT – podle tohoto čísla rozděluje server data při odesílání na jednotlivá zařízení.

- c. Skladová řada – pro každé HHT je možné mít zvláštní skladovou řadu. Tato možnost se využije při prodeji zboží „z auta“ (sklad řidiče na autě). Pokud se HHT používají jen pro objednávky, je vhodné nastavit všem hlavní skladovou řadu.

Nastavení adresáře partnerů

Příznak pro přiřazení partnerů jednotlivým řidičům:

Na kartě partnera je pro tyto účely možné použít pole okruh, středisko, stanoviště nebo klíč členění. Pokud chci partnera přiřadit řidiči č. 1, musím některý z těchto příznaků nastavit na 1. Pokud vybereme pro rozlišení partnerů např. pole okruh, musíme tuto volbu dodržet na všech partnerech. Okruh je na hlavičce karty partnera, ostatní příznaky jsou na záložce zatřídění.

Příznak adresy partnera:

V poli kategorie na záložce příznaky je nutné definovat typ adresy partnera.

- 0 – výchozí
- 1 – pouze fakturační adresa
- 2 – fakturační a zároveň dodací místo

Nastavení obchodně účetních operací

Aby se uplatňovaly slevy a probíhalo správně zaokrouhlování, je nutné nadefinovat následující obchodně účetní operace a povolit jim příslušné skupiny slev:

- HHC01 - prodej za hotové
- HHC02 - dodací list
- HHC03 - objednávka
- HHC04 - 99% za hotové
- HHC05 - 99% převodem

Export dat ze Signysu

1. Otevřít formulář „Export dat do systému HHT“. Menu „Sklady“ / Export dat do HHT nebo ikonou



2. Vybrat požadovaná zařízení, pro která se mají data exportovat a zvolit co všechno se má exportovat. Důležitá je volba v poli detekce partnerů. Zde je nutné správně nastavit, podle jakého příznaku se budou partneři přiřazovat jednotlivým řidičům. Systém si nastavení pamatuje a nebude tedy nutné ho provádět při každém dalším spuštění Signysu.
Typ rozhraní HHT a Varianta se nastavují v parametrech firmy na záložce Parametry.

Pokud jde o nastavení exportu váhových položek, pak při zaškrtnutí volby jsou exportovány hlavičky objednávek, na kterých se vyskytují položky s uvedenými měrnými jednotkami a současně tyto položky. Exportována jsou data pouze z objednávek se shodným datem převzetí - soubory jsou vytvářeny pouze pro terminály HHT s příznakem Skladník. V importu též přibyla volba importu váhových položek, kdy jsou na nasnímané položky objednávek přenášeny skutečně navážené hodnoty = dochází ke změně (upřesnění) množství na položkách objednávek (objednávky nesmí být exportované). U exportu historie objednávek jsou exportovány pouze objednávky daného HHT (v poli Pořídil je uvedeno číslo HHT) a přenáší se doklady staré maximálně uvedený počet dní. Uvedení řady/subřady má význam pouze v případě, že není nastaveno na terminálu HHT.

3. Po dokončení nastavení se stiskem tlačítka „Vpřed“ zobrazí souhrn před exportem a po stisku tlačítka „Start“ se export provede. V nadefinovaném adresáři pro export vzniknou podadresáře s názvem podle čísla HHT a v něm jednotlivé exportované soubory.

Import dat do Signysu

1. Otevřít formulář „Import dat z HHT do systému Signys“. Menu „Sklady“ / Import dat z HHT nebo




ikonou HHT > PC.

2. V otevřeném okně je nutné vybrat zařízení, pro která se mají data importovat. Zde je možno dále nastavit zda má systém generovat objednávky a jakého typu mají být. Zda s vazbou na sklad nebo bez vazby, zda má mít položka příznak kompletního výdeje a zda se má poznámka k dokladu vložit pouze do poznámky celého dokladu nebo do poznámky na položkách. Dále je možné nastavit, zda má systém generovat pohledávky. Důležité je nastavení data importu. Každé zařízení má ve svém adresáři podadresáře pojmenované podle data a času importu. Např. 200804111257. Podle tohoto data Signys pozná který z podadresářů importovat.

Př.: OZ data vyexportuje navečer 1. 1. 2008, ale obsluha bude data importovat až ráno 2. 1. 2008. Import proběhne bez chyby, ale nic se nenaimportuje, protože Signys očekává data v adresáři začínajícím na 20080102hhmm, kde hh jsou hodiny a mm minuty. Takový adresář tam ale není. Protože data byla exportována 1. 1. 2008 bude se adresář jmenovat 20080101hhmm. Proto je nutné nastavit před samotným importem datum na 1. 1. 2008.

Import dat z HHT do systému Signys



Import dat ze systému HHT

Typ rozhraní HHT:

Normální

☐ 0
☐ 1 [Jedna]
☐ 100 [Jedna]
☐ 300 [Skladník 300]
☐ 400 [Skladník 400 - dočasně řidič]
☐ 555 [hht]
☐ 1111 [hht]

☒ Generovat pohledávky

Datum importu: 24.06.2011

☒ Použít nastavení z HHT

Evd.řada: 1 Sub.řada: 1

☒ Generovat objednávky

☒ S vazbou na sklad
☐ Vložit poznámku na položku
☐ Komplettnost položky

☒ Importovat váhové položky

☒ Zákaznické karty načítat během importu

3. Stiskem tlačítka vpřed se zobrazí souhrn nastavení a po stisku tlačítka start se import provede. Pokud byl import úspěšný, tak se adresář s daty z HHT smaže.

MOBILNÍ ŘEŠENÍ DENSO VERZE ICS 3.0

IS Signys spolupracuje se čtečkami značky DENSO, které mají nainstalovaný ovládací program ICS ve verzi 3.0

Nutná nastavení v Signysu

Nastavení přenosu dat do čteček

Pro čtečky je nutné připravit pro nahrání tyto číselníky:

- číselník uživatelů (uživatelé, kteří používají čtečky)
- číselník kontaktů
- číselník zboží (skladových karet)

Export dat ze Signysu se provádí v menu Moduly / ICS mobilní terminály – export dat.

Export dat ze systému Signys pro ICS

Export dat pro mobilní terminály

Parametry exportu

Společná nastavení

Evidence partnerů (Adresář) Všichni partneři ... X

Evidence kontaktů (Kontakty) Kontakty ... X

Skladová řada 1

Skladová evidence (Sklad) Všechny skladové karty ... X

Typ exportu ☒ ICS verze 3.0 ☐ ICS verze 2.0

☐ Substituce -> Ktg.interní = Pořadí

☐ Substituce -> EAN = Ktg.interní (pokud není EAN definován)

☐ Substituce -> Název = Popis

☐ Exportovat pouze skladové položky (bez informačních položek)

☒ Export položek 1 : 1 (bez slučování)

Skladové místo Položka se skladovým místem nebude exportována

Limitní počet 25 000

Spustit po exportu

Ostatní parametry

Datum exportu 20.05.2019 15

Složka pro export C:\Prenos\Cis\

Nápověda Tisk info < Zpět Vpřed > Storno

Evidence partnerů – nyní se tento číselník nepoužívá.

Evidence kontaktů – pro filtrování kontaktů, které budou exportovány, se využívá uživatelský dotaz v katalogu Kontakty. Z logiky používání je potřeba mít nastavený uživatelský dotaz takto: na záložce Kontakty zvolenu možnost S existujícím záznamem v detailní tabulce, ID číslo od hodnoty 1 (případně jiné dle potřeby) a zaškrtnutu volbu Pouze kontakty. Pro přenos do čtečky může mít hodnota maximálně 6 číslic. Současně s kontaktem se přenáší informace o tom, zda je partner dlužník (při výdeji ve čtečce se zobrazí upozornění) nebo blokový (ve čtečce nelze vytvořit dodací list) nebo je blokový samotný kontakt (opět ve čtečce nelze vytvořit dodací list). Pro informaci o blokaci kontaktu je využíváno pole „Status“ – pasivní.

Skladová řada – určuje se, z jakého skladu se skladové karty exportují.

Skladová evidence – pro filtrování karet, které budou exportovány, se využívá uživatelský dotaz v modulu Sklady. Do čtečky je možné nahrát maximálně 32 000 skladových karet.

Typ exportu – zde je nutné zvolit verzi 3.0.

Substituce -> Ktg.interní = Pořadí – pokud se volba zaškrtně, přenáší se do čtečky v číselníku zboží místo interního čísla artiklu jeho pořadí (využívá se ve chvíli, kdy jsou čísla artiklů delší než 10 znaků). Nutností tedy je mít pořadí na artiklech evidováno (v parametrech firmy mít nastaveno generování pořadí). Nyní je však možné využití párování na pořadí pouze při importu dat na příjemku (import skladových míst a výrobních čísel).

Substituce -> EAN = Ktg. interní – pokud se volba zaškrtně, exportuje se do sloupce pro EAN ktg. interní, pokud na artiklu není EAN uveden.

Substituce -> Název = Popis – pokud se volba zaškrtně, exportu se místo názvu artiklu popis (název alternativní).

Exportovat pouze skladové položky – při zaškrtnutí se neexportují informační položky

Export položek 1:1 – význam při exportu dokladů, pokud se nemají slučovat položky se stejnou kartou.

Skladové místo – pokud zde bude uveden název skladového místa, nebude položka, která ho má uvedené, exportována. Využívá se pro export výdejek pro kontrolu při přípravě zboží, když dané skladové místo znamená externí sklad a skladník tak nemá možnost položku načíst a kontrolu provést.

Limitní počet – připraveno pro možnost vyexportovat do čtečky více než 30 tisíc karet, což je maximální možný počet řádků v souboru, aby ho čtečka zpracovala. Nahrání více karet lze řešit rozdělením do více souborů. Pokud se zde tedy zadá počet a exportovaných karet je více, tak se po překročení zadané hodnoty začne vytvářet další soubor. Čtečka DENSO (od verze 1.20) toto podporuje. Je však zde zadat hodnotu 30001 = pokud čtečka zjistí, že má v souboru víc jak 30 tisíc záznamů, tak očekává a nahrává další soubory.

Spustit po exportu – nevyužívá se.

Datum exportu – jako výchozí hodnota je nastaveno aktuální datum.

Složka pro export – určení místa, kam se číselníky vyexportují.

Nastavení pro import dat

Všechna nastavení v jednotlivých modulech systému Signys jsou shodná. Provádí se v okně pořizování položek v menu Nástroje / Možnosti – záložka Terminál.

The screenshot shows a Windows-style dialog box titled "Parametry výdeje ze skladu". It has several tabs: "Obecné", "Položka", "Rychlé hledání", "Doklad", "Terminál" (which is selected), and "Periferie". On the right side, there are three buttons: "OK", "Storno", and "Nápověda".

The "Terminál" tab contains the following settings:

- Vstupní soubor:** A group box containing four radio buttons:
 - ☐ Standardní CSV
 - ☐ Uživatelský s definovanými prefixy
 - ☐ Pevná délka záznamu - ICS verze 2.0
 - ☒ Pevná délka záznamu - ICS verze 3.0
- Dávka před importem (načte data z terminálu):** A text input field with a file explorer icon on the right.
- Vstupní soubor (název a umístění):** A text input field containing "C:\Prenos\VY*.*" with a file explorer icon on the right.
- Režim výdeje:** An empty text input field.
- Způsob vyhledávání:** A group box containing five radio buttons:
 - ☒ Vyhledat dle položky Ktg. interní (číslo artiklu).
 - ☐ Vyhledat dle položky Ktg. referenční (referenční číslo artiklu)
 - ☐ Vyhledat dle položky čárový kód
 - ☐ Vyhledat dle čárových kódů artiklu
 - ☐ Vyhledat dle pořadí artiklu
- Ostatní:** A group box containing two checkboxes:
 - ☐ Zobrazit okno před spuštěním importu z terminálu
 - ☒ Seznam importovaných souborů zobrazit vždy

Vstupní soubor – zde se vybere Pevná délka záznamů – ICS verze 3.0.

Dávka před importem – nevyužívá se.

Vstupní soubor – zadá se cesta k souboru, který reprezentuje nasnímaná data. V případě použití wifi čteček jsou soubory generovány ve formátu XXXXXXXX.CCC, kdy XX je označení typu souboru (VY platí pro výdeje, IN pro inventury,...), XXXXXX je číslo terminálu a CCC čítač souboru. Ten může nabývat hodnot 001 až 009 – číslování platí pro shodné jméno souboru. Pokud je tedy na disku např. soubor VY123456.001, pak další zasláný ze stejné čtečky je VY123456.002, ale z jiné VY654321.001.

Aby tedy bylo možné do Signysu načítat všechny uložené soubory, je cesta řešena zástupnými znaky (*) a je například C:\Prenos\VY*.*.

Způsob vyhledávání – u varianty ICS verze 3.0 se využívá převážně vyhledávání dle ktg. interního. Pouze pokud se do čteček místo čísel artiklů exportují jejich pořadí (viz předchozí kapitola), je nutné nastavit vyhledávání dle pořadí.

Zpracovávané agendy

Pomocí čteček DENSO (verze 3.0) lze v IS Signys zpracovávat tyto agendy:

- prodejky (výdej z prodejního terminálu), a to včetně adresných prodejek (VY*.*)
- výdejky ze skladu (dodací listy lze vystavovat z prodejního terminálu) (VY*.*)
- inventura skladu (IN*.*)
- objednávky vydané, a to včetně hromadného generování objednávek vydaných (ON*.*)
- nabídky (ve čtečkách není samostatná volba pro zadávání nabídek, proto se často používá menu pro objednávky vydané) (ON*.*)
- import skladových míst a výrobních čísel na příjemky (PR*.*)
- příjemky (PR*.*)
- kontrola výdeje – načítání výdejek do čtečky, provedení kontroly a zaslání zpět k validaci dokladu
- kontrola příjmu – shodné jako kontrola výdeje
- skladová místa-opravy – import skladových míst na doklady reklamací a oprav
- obecné snímání (LK*.*) – snímání jakýchkoliv čárových kódů

Používání čtečky DENSO

Čtečka se zapíná a vypíná klávesou PW (Power). Poté se objeví základní nabídka, kdy je přístupná volba 1, která slouží pro přihlášení uživatele, dále volba 8 – Údržba, kde mj. nahrávají nové číselníky z IS Signy a nakonec volba 9 – Informace.

Přihlášení se provede buď stiskem klávesy 1 nebo ENT (Enter) v případě, že je volba Přihlášení aktivní (řádek je podbarven). Objeví se okno pro zadání osobního čísla, které může být maximálně čtyřmístné. Potvrzení se provede klávesou ENT. Tím se zpřístupní volby pro zadávání dat (výdeje, inventury,...).

Pohyb po menu je pomocí kláves F5 (nahoru) nebo F6 (dolu). Opuštění vybraného menu je možné provést buď výběrem volby Zpět (potvrzení klávesou ENT) nebo klávesou C.

Pokud se delší dobu se čtečkou nepracuje, přepne se do režimu spánku. Obnovení režimu se provede stiskem klávesy PW.

DŮLEŽITÉ – vypnutí čtečky (ať už stiskem klávesy PW nebo delším nepoužíváním) nezpůsobí ztrátu dat. Zapnutím se obnoví předchozí stav – přihlášený uživatel, rozpracovaná výdejka,...

Zadávání informací – dat

Zadávání se provádí buď klávesnicí (přihlášení uživatele) nebo snímáním čárového kódu (číslo zboží, číslo kontaktu partnera,...). Snímání čárového kódu se provádí stiskem levého či pravého šedého tlačítka na boku čtečky. Pokud není možné čárový kód přečíst (nečitelný či chybějící), je nutné provést ruční zadání, a to stiskem klávesy F4 a následně použitím klávesnice. Přepnutí na písmena se provede klávesou SF (Shift). Smazání chybně zadaného znaku se provede klávesou BS (Backspace). Opuštění okna klávesou C.

V režimech kontrol dokladů je možné hledat nezkontrolované položky. Pomocí kombinace kláves SF+F5 (šipka nahoru) nebo SF+F6 (šipka dolů) je možné v seznamu nahraných položek procházet s přesunem na nejbližší nezkontrolovanou položku.

Duplicitní čárové kódy

Od verze 1.12 umí čtečky DENSO 300 a 805 pracovat s duplicitními čárovými kódy. Pokud se provede načtení čárového kódu, kterým je označeno více artiklů nahraných ze Signysu, zobrazí se informace o této

skutečnosti a uživatel má možnost mezi takovými artikly listovat (pomocí kláves M1 a M2). Po nalezení správného artiklu provede potvrzení a dále již pracuje standardním způsobem.

UPC čárové kódy

Od verze 1.16 umí čtečka zpracovávat i UPC kódy používané převážně americkými dodavateli zboží.

Nahrání dat do čtečky

Pro nahrání číselníků nemusí být uživatel přihlášen.

Postup provedení:

1. menu 6 – Údržba (potvrzení např. ENT) a zadání hesla 159753 (v aplikaci pro DENSO 805 je heslo až pro konkrétní volby údržby, aby se nemuselo zadávat pro aktualizaci číselníků)
2. volba 1 – Číselníky z PC (potvrzení např. ENT)
3. výběr příslušného číselníku – potvrzením volby (např. klávesou ENT) se objeví dotaz, zda opravdu nahrát vybraný číselník. Pokud je používána čtečka pro přenos pomocí kolébky, je potřeba ji do ní vložit. Potvrzení se provede stiskem klávesy M1 (volba Ano), zrušení M2 (Ne).
4. v případě potvrzení proběhne nahrání a objeví se informace o úspěšném dokončení
5. stiskem jakékoliv klávesy dojde k návratu do seznamu číselníků
6. opuštění menu pomocí klávesy C

Pořizování dat, přenos dat ze čtečky do PC

Pro zadávání dat musí být uživatel přihlášen. Poté jsou přístupny tyto možnosti (platí pro BHT-300):

1. Odhlášení – aby mohl být přihlášen nový uživatel, musí se stávající odhlásit
2. Příjem
 - Zaskladnění s adresným skladem = specifická volba pro přenos skladových míst na již existující nenaskladněnou příjemku – blíže popsáno v samostatné kapitole
 - Zaskladnění bez adresného skladu = klasický příjem, který slouží pro vytvoření položek příjemky. Skladová místa se zde nezadávají
 - Příjem z objednávky = příjem ve vazbě na již vytvořenou objednávku vydanou. V prvním kroku se načítá do čtečky vyexportovaná objednávka vydaná a poté se provádí pořizování dat. V tomto režimu vzniká standardně příjemka, avšak položky obsahují číslo objednávky, takže při tvorbě dodacího listu dochází k jejímu vykrytí v Signysu.
 - Příjem z objednávky s adresným skladem – stejný režim jako předchozí bod, ale zde je potřeba snímat i skladová místa, na která se přijímá
 - Kontrola příjmu = specifická volba pro kontrolu již existující příjemky. V prvním kroku se načítá do čtečky vyexportovaná příjemka a poté se provádí pořizování dat.
3. Výdej
 - Prodejka = neadresný výdej na prodejku
 - Adresný prodejka = výdej na prodejku s uvedením odběratele
 - Dodací list = výdej na dodací list
 - Dod. list na zakázku = výdej na dodací list se zadáváním čísel zakázek na jednotlivé položky
 - Výdej z objednávky = výdej ve vazbě na již vytvořenou objednávku přijatou. V prvním kroku se načítá do čtečky vyexportovaná objednávka přijatá a poté se provádí pořizování dat. V tomto režimu vzniká vlastně Dod. list na zakázku, protože se do výdeje zapisuje číslo objednávky

zákazníka. Současně je v souborech specifikována položka objednávky, takže při tvorbě dodacího listu dochází k jejímu vykrytí v Signysu.

- Kontrola výdeje = specifická volba pro kontrolu již existující výdejky. V prvním kroku se načítá do čtečky vyexportovaná výdejka a poté se provádí pořizování dat.

4. Inventura

- Inventura = pořízení inventurních stavů (inventura stavů skladových karet, nikoliv detailní)

5. Ostatní – zde se nachází další volby pořizování dat

- Objednávky = pořízení položek pro objednávku vydanou. V budoucnu zde mohou přibýt další volby. V případě potřeby např. zpracovávat nabídky pomocí čteček se využívá tato volba.
- Skladová místa-opravy = import skladových míst na doklady reklamací a oprav. Nejdříve se nasnímá číslo dokladu a poté skladové místo. Je možné nasnímat více dokladů a poté načíst skladové místo pro všechny výše zadané doklady.
- Obecné snímání = v tomto režimu je možné snímat jakékoliv údaje (řetězec znaků je max. 40), jako například čísla zásilek PPL.

6. Údržba – menu (v určité verzi zaheslované), kde se nahrávají číselníky do čtečky a provádí různá nastavení. V aplikaci pro čtečky DENSO od řady 800 se zaheslování pro import číselníku zrušilo a je nutné ho zadat pouze pro změny v systémových nastaveních.

7. Informace – informace o programu a volné paměti

Pořizování dat v režimech Prodejka, Příjem – zaskladnění s adresným skladem, Objednávky a Inventura je shodný. Režimy Adresná prodejka a Dodací list mají navíc v prvním kroku zadání čísla kontaktu odběratele. Dodací list na zakázku navíc vyžaduje zadání čísla zakázky před pořizováním položek.

Následující postup je tedy uveden pouze pro dodací list a poté popsány rozdíly při zadávání zakázek.

Postup provedení (Dodací list) – po přihlášení:

1. stisk klávesy 3 nebo pomocí F6 výběr volby Dodací list a stisk klávesy ENT
2. stiskne se ENT pro výběr první volby Pořizování
3. objeví se okno pro zadání čísla kontaktu - provede se nasnímáním čárového kódu (číslo může být maximálně šestimístné) – následně se objeví informace o partnerovi a uživatel musí rozhodnout, zda pokračovat či ne
4. pokud je odběratel či kontakt blokový, systém na to upozorní a nedovolí pokračovat. Pokud je odběratel dlužník, dojde k upozornění, avšak je možné pokračovat.
5. v následujícím okně již probíhá snímání čárových kódů artiklů – po jeho načtení se objeví okno, kde je vidět interní a referenční číslo artiklu. V menu Údržba lze změnit, jaké informace se mají zobrazovat – dalšími variantami je číslo referenční malými písmeny a část názvu (22 znaků) nebo místo čísla referenčního jen název na dva řádky. Pro zobrazení všech údajů je nutné stisknout klávesu F3. Vlevo dole je vidět jednotková cena artiklu (cena je zobrazována bez desetinných míst – u prodejek včetně DPH, u dodacích listů bez DPH).
6. pokud je potřeba zadat (ať už ručně či nasnímáním čárového kódu) šarži, stiskne se klávesa F1 a údaj se zadá. Pro nasnímání kódu (pole Kód na zásobě skladové karty IS Signy) klávesa F2.
7. klávesnicí se zadá počet a stiskne se ENT. Vlevo dole se zobrazí celková cena za položku, vpravo dole za celý doklad (u první položky se částky shodují).
8. v případě potřeby zadávání dalších položek se pokračuje od bodu 4
9. pro ukončení dokladu se stiskne klávesa C – systém se nastaví na menu Data do PC
10. pokud je používána čtečka pro přenos pomocí kolébky, je potřeba ji do ní vložit. Přenos se potvrdí klávesou ENT. Provede se přenos dat s následným nahlášením úspěšného dokončení a dotazem na smazání dat. To se potvrdí klávesou M1 (Ano).
11. dále je možné pokračovat v zadávání dalšího dokladu (v případě změny režimu se stiskne C a pak se vybere příslušný ty nového dokladu).

Je možné mít ve čtečce několik rozpracovaných režimů současně, ale ne nikdy dva doklady jednoho režimu. Proto je na konci úspěšného přenosu do PC zobrazen dotaz na smazání dat.




Rozdíl při zadávání dodacího listu na zakázku je v nutnosti zadat číslo zakázky před pořízením položky dokladu. Pokud je potřeba na další položce zakázku změnit, stiskne se klávesa C a systém nabídne možnost zadat novou zakázku. Z uvedeného vyplývá, že je výhodné zadat položky na jednu zakázku a pak na další. Ukončení celého dokladu pak probíhá stiskem klávesy C (objeví se nová zakázka) a opětovně C.

Automatické generování objednávek vydaných

V systému je možné vytvořit hromadně objednávky vydané importem souboru vytvořeného pomocí čtečky čárových kódů. Ve čtečce se použije režim Objednávky. Podmínkou pro používání je zakoupená licence k modulu „Automatické generování objednávek vydaných“.

Na seznam se načítají všechny nasnímané karty. Počet k objednáni odpovídá počtu zadanému při nasnímání čtečkou. Pouze skladové karty se zadaným dodavatelem s prioritou 1 mají na seznamu tohoto partnera přiděleny. Pokud na kartě existuje více dodavatelů s prioritou 1, systém zde vloží prvního zadaného (zadávání se provádí na ceníkové kartě na záložce Dodavatelé).

Postup generování objednávek vydaných v IS Signys:

1. menu Sklady / Generování objednávek vydaných - výběr řady (skladu)
2. zahájení importu dat pomocí 
3. při prvním použití je potřeba provést nastavení – stisk tlačítka „Možnosti“ – zde se na záložce „Základní“ nastaví Pevná délka záznamů ICS 3.0, cesta k souboru (maska souboru je ON*.*) a způsob vyhledávání (nejčastěji dle ktg. interního). Na záložce „Ostatní“ se zaškrtně volba „Vyprázdnit seznam před importem“. Nastavení se uloží.
4. stiskem tlačítka „Start“ se provede import, kdy se vypíší naimportované artikly. Import se ukončí stiskem tlačítka „Dokončit“.
5. na seznamu označíme položky, které chceme objednat. Hromadné označení či zrušení označení se provede pomocí ikon  . Individuální výběr položky pro objednání provedeme stiskem CTRL+mezerník na položce. Označí se modrou „fajfkou“.




10034020

Pružina MB 15A

Objednávky budou tvořeny pouze na označené položky.

Pokud je potřeba provést nějaké úpravy, je nutné na seznamu vstoupit do režimu oprav stiskem CTRL+F4 a po stisku mezerníku na položce upravit vybrané údaje. Nečastěji změnit či doplnit dodavatele. To je možné provést buď výběrem ze seznamu dodavatelů přidělených na artiklu (tři tečky vedle pole Dodavatel) nebo z celého adresáře (tlačítko „Partneři“)

Počet k objednáni odpovídá počtu zadanému ve čtečce, ale je možné ho zde též změnit.

6. průvodce tvorbou objednávek spustíme tlačítkem  nebo v menu Nástroje / Generování objednávek
7. aby se objednávka vytvořila přesně podle našich požadavků, je nutné zkontrolovat nastavení stiskem tlačítka možnosti a následným vstupem do opravy Typu generování objednávky vydané. Důležité je zadat správnou nákupní cenu položky

Typ generování objednávky vydané

Typ hromadného výdeje

Název: **Objednávka vydaná s vazbou na sklad**

Popis: Normál

Kód země: **CZ** Česká republika Pořadí: **1**

Účetní případ: **00000** Základní skupina

Nákupní cena položky: **Dodavatel - nákup 1**

Objednávky vydané

Objednávka: **Objednávka vydaná s vazbou na sklad**


Podsklad: **Hlavní**

Evd.řada: **1** Subřada: **1**

OK Storno Nápoředa

8. nyní je nutné spustit vytvoření objednávek stiskem tlačítka „Vpřed“ a poté „Start“. Zobrazí se informační okno o průběhu generování.
9. stiskem tlačítka „Vpřed“ přejdeme do seznamu vygenerovaných objednávek. Jednotlivé objednávky je možné z tohoto seznamu otevřít a např. ihned vytisknout.

Výdej z objednávky


Pokud jsou v Signysu vytvářeny objednávky přijaté, je potřeba při tvorbě dodacích listů zajistit jejich vykrývání. Zde je potřeba použít ve čtečce režim „Výdej z objednávky“. Před použitím této volby ve čtečce DENSO je potřeba mít vyexportovaný soubor z objednávky přijaté, ze které má být vydáváno. Export souboru se na objednávce přijaté provede buď v menu Soubor / Export dat ICS nebo ikonou . Tato funkčnost je zajištěna pouze na objednávkách přijatých s vazbou na sklad. Podmínkou pro správné fungování je bezpodmínečně nutné, aby interní číslo objednávky přijaté bylo na 8 znaků. Soubor pak má tvar čísloobjednávky.řadasubřada0 např. 91210161.110

Postup výdeje z objednávky ve čtečce:

1. menu Výdej / Výdej z objednávky
2. volba Data z PC – nasnímání čárového kódu objednávky přijaté – pokud soubor na disku existuje, dojde po načtení k ohlášení Přenos dat: Datový soubor proběhl v pořádku. Stiskne se libovolná klávesa.
3. volba Pořizování – zde jsou vidět položky načtené objednávky přijaté
4. standardním způsobem probíhá snímání položek a zadávání množství, kdy je vidět, kolik množství je možné zadat. Pokud je položka snímána vícekrát, zobrazuje se zbývající množství. Systém nedovolí zadat množství větší než je uvedeno na objednávce. Současně nedovolí nasnímat položku, která není na objednávce.
5. pro ukončení snímání všech položek se stiskne klávesa C. Nabídne se volba Data do PC. Přenos se potvrdí klávesou ENT. Provede se přenos dat s následným nahlášením úspěšného dokončení a dotazem na smazání dat. To se potvrdí klávesou M1 (Ano).

Výdej v IS Signys poté proběhne standardním způsobem.

Kontrola výdeje

Jedním z režimů menu výdej je volba Kontrola výdeje. Jde o kontrolu již existující výdejky pomocí čtečky. Před použitím této volby ve čtečce DENSO je potřeba mít vyexportovaný soubor z výdejky, která má být kontrolována. Export souboru se na výdejce provede buď v menu Soubor / Export dat ICS nebo ikonou . U hromadného výdeje je možné nastavit tvorbu souborů v parametrech hromadného výdeje. Podmínkou pro správné fungování je bezpodmínečně nutné, aby interní číslo výdejky bylo na 8 znaků. Soubor pak má tvar číslovýdejky.řadasubřada0 např. 91410161.110

Postup kontroly výdeje ve čtečce:

1. menu Výdej / Kontrola výdeje
2. volba Data z PC – nasnímáním čárového kódu výdejky – pokud soubor na disku existuje, dojde po načtení k ohlášení Přenos dat: Datový soubor proběhl v pořádku. Stiskne se libovolná klávesa
3. volba Pořizování – zde jsou vidět položky načtené výdejky
4. standardním způsobem probíhá snímání položek a zadávání množství, kdy je vidět, kolik množství je možné zadat. Pokud je položka snímána navícekrát, zobrazuje se zbývající množství. Systém nedovolí zadat množství větší než je uvedeno na výdejce. Současně nedovolí nasnímat položku, která není na výdejce.
5. pro ukončení snímání všech položek se stiskne klávesa C. Pokud nejsou nasnímány všechny položky či všechno množství, objeví se upozornění Výdejka není kompletní, kdy má uživatel možnost vrátit se zpět a ve snímání pokračovat. Pokud je vše v pořádku, nabídne se volba Data do PC. Přenos se potvrdí klávesou ENT. Provede se přenos dat s následným nahlášením úspěšného dokončení a dotazem na smazání dat. To se potvrdí klávesou M1 (Ano).

Kontrola výdejky v IS Signys poté proběhne dle postupu uvedeného v úvodní kapitole této příručky.

Z popisu vyplývá, že dochází ke dvojí kontrole úplnosti nasnímáním. V prvním kroku probíhá kontrola při ukončování snímání ve čtečce, která slouží uživateli čtečky. Ve druhém kroku pak v IS Signys, kde dochází k označení dokladu příznakem kontroly.

Kontrola příjmu

Shodné jako kontrola výdeje.

Zaskladnění s adresným skladem

Jedná se o režim snímání zboží a skladových míst, na která jsou přijímána. Data jsou pak exportována pro potřeby načtení nasnímaných skladových míst na již existující položky nenaskladněné příjemky. Použití je tedy v případě, kdy příjemky vznikají v Signysu a skladníci pomocí čteček zaznamenají, na která skladová místa bylo zboží přijato.

Aby mohl být tento režim používán, musí být skladová místa použít konkrétní typ čárového kódu. Podporovány jsou dva typy - **Code93** a **Interleaved 2/5**. V případě druhého uvedeného musí být skladové místo na sudý počet číslic a štítky musí mít u tohoto typu čárového kódu nastaveno vytváření kontrolního součtu. Všechny tyto podmínky jsou důležité pro rozpoznání, že je snímáno skladové místo (viz následující popis).

Dále je potřeba režim ve čtečce povolit v menu Údržba. Hlavním důvodem zakázání volby je zabránění používání omylem.

Postup příjmu na skladová místa ve čtečce:

1. menu Příjem / Zaskladnění s adresným skladem
2. volba Pořizování – standardním způsobem snímání artiklů
3. po zadání počtu a uložení položky je možné nasnímat skladové místo. Buď je možné snímat skladové místo vždy po uložení každé položky, nebo nasnímat všechny artikly, které budou uloženy na shodném skladovém místě, a to pak nasnímat až nakonec. Čtečka ho pak přiřadí všem těmto položkám.
4. pro ukončení snímání všech položek se stiskne klávesa C. Nabídne se volba Data do PC. Přenos se potvrdí klávesou ENT. Provede se přenos dat s následným nahlášením úspěšného dokončení a dotazem na smazání dat. To se potvrdí klávesou M1 (Ano).

Import skladových míst je popsán výše.

Příjem z objednávky

Režim příjmu z objednávky je ve velké míře stejný jako výdej z objednávky (stejně kroky při práci se čtečkou, před tím též nutnost v Signysu objednávku vyexportovat), avšak zde uživatel může zadat větší množství, než je na objednávce a také může zadat položku, která není na objednávce. Dále je tento režim výjimečný tím, že lze pracovat se skladovou kartou, která není v nahraném číselníku, ale musí být v objednávce. Uživatel je o tomto informován. Karta, která není v objednávce, musí být v číselníku zboží.

Pomocí tohoto režimu je možné provádět i příjem z více objednávek. Soubor pro čtečku lze vytvořit v analýze Objednávky u dodavatelů. Zde se po sestavení analýzy použije menu Soubor / Export dat ICS. Název souboru, který se vytvoří, vychází z čísla partnera (název souboru) a čísla skladu (přípona souboru) – pokud má dodavatel číslo firmy 79 a jedná se o sklad 1, tak vznikne soubor 00000079.110.

Aby čtečka při zpracování příjmu pracovala korektně, nemůže se vyskytovat jedna skladová karta vícekrát v jedné objednávce – může být ve více objednávkách.

Od verze 1613 se do naimportovaných položek přenáší cena z objednávky (pokud je nastaveno).


Skladová místa-opravy

Skladová místa-opravy je jedním z režimů, který nespolupracuje s nahranými číselníky, a tudíž je možné snímat údaje, které ve čtečce nejsou nahrány (všechny ostatní režimy komunikují s tabulkou artiklů). Aby mohl být tento režim používán, musí být skladová místa použít konkrétní typ čárového kódu. Podporovány jsou dva typy - **Code93** a **Interleaved 2/5**. V případě druhého uvedeného musí být skladové místo na sudý počet číslic a štítky musí mít u tohoto typu čárového kódu nastaveno vytváření kontrolního součtu. Všechny tyto podmínky jsou důležité pro rozpoznání, že je snímáno skladové místo (viz následující popis).

Postup zadávání skladových míst pro doklady reklamací a opravy:

1. menu Ostatní / Skladová místa-opravy
2. volba Pořizování – snímání jednotlivých čárových kódů dokladů. Buď je možné po každém nasnímaném dokladu nasnímat i čárový kód skladového místa nebo je možné postupně snímat pouze doklady a pak jednou nasnímat skladové místo, které je pak přiřazeno všem dříve zadaným dokladům, kterým nebylo skladové místo ihned nasnímano.
3. pro ukončení snímání všech položek se stiskne klávesa C. Nabídne se volba Data do PC. Přenos se potvrdí klávesou ENT. Provede se přenos dat s následným nahlášením úspěšného dokončení a dotazem na smazání dat. To se potvrdí klávesou M1 (Ano).

Postup importu skladových míst na doklady reklamací a oprav:

1. modul Reklamace a opravy – menu Soubor / Import skladových míst nebo ikona 
2. pokud je nastavena autorizace uživatele, zadat zkratku a potvrdit
3. stisknout „Start“
4. pokud je na disku více souborů obecného snímání, vybrat ten správný a stisknout OK
5. systém zobrazí seznam naimportovaných záznamů
6. stisk tlačítka „Dokončit“

Nastavení importu skladových míst:

Před prvním použitím je potřeba provést nastavení. Okno pro nastavení se zobrazí stiskem tlačítka „Možnosti“ (hned vedle tlačítka „Start“ pro spuštění importu).

Zvolí se zde Pevná délka souborů – ICS verze 3.0 a zadá cesta k souborům (např. C:\Prenos\SO*.*)

Pokud má být import autorizován, zaškrtně se na záložce Ostatní volba „Provést autorizaci před importem“.

Obecné snímání


Obecné snímání je další režim, který nespolupracuje s nahranými číselníky, a tudíž je možné snímat údaje, které ve čtečce nejsou nahrány (všechny ostatní režimy komunikují s tabulkou artiklů). Režim je připraven pro načítání jakýchkoliv řetězců o maximální délce 40 znaků (např. čísla přijatých zásilek).

Postup obecného snímání:

1. menu Ostatní / Obecné snímání
2. volba Pořizování – snímání jednotlivých čárových kódů. Systém v dolní části okna ukazuje počet nasnímaných čárových kódů. Protože je možné i v tomto režimu procházet nasnímaná data (pomocí kláves F5 a F6), zobrazuje se v levé části pozice. V pravé pak je vidět celkový počet nesmazaných záznamů (záznam, který byl nasnímán omylem, je možné standardním způsobem smazat) a nakonec celkový počet nasnímaných záznamů.
3. pro ukončení snímání všech položek se stiskne klávesa C. Nabídne se volba Data do PC. Přenos se potvrdí klávesou ENT. Provede se přenos dat s následným nahlášením úspěšného dokončení a dotazem na smazání dat. To se potvrdí klávesou M1 (Ano).

Obecné snímání je využíváno pro snímání čárových kódů přijatých balíků (např. PPL), kdy je možné vytvořený soubor použít pro import do modulu Přijaté zásilky. Z každého nasnímaného čárového kódu vznikne jeden záznam do evidence přijatých zásilek. Nasnímaný údaj se přenáší do pole „Čárový kód Ex“.

Postup importu přijatých zásilek:

1. modul Přijaté zásilky – menu Soubor / Import přijatých zásilek nebo ikona 
2. pokud je nastavena autorizace uživatele, zadat zkratku a potvrdit
3. stisknout „Start“ – pokud není uveden některý z parametrů, je třeba jej zadat, jinak nelze pokračovat
4. pokud je na disku více souborů obecného snímání, vybrat ten správný a stisknout OK
5. systém zobrazí seznam naimportovaných záznamů (v úvodu jsou vidět naimportované parametry)
6. stisk tlačítka „Dokončit“

Nastavení importu přijatých zásilek

Před prvním použitím je potřeba provést nastavení. Okno pro nastavení se zobrazí stiskem tlačítka „Možnosti“ (hned vedle tlačítka „Start“ pro spuštění importu).

Zvolí se zde Pevná délka souborů – ICS verze 3.0 a zadá cesta k souborům (např. C:\Prenos\LK*.*)).

Je zde možné určit výchozí parametry: partner, doprava a účel. Pokud není některý z parametrů zadán, je potřeba jej určit těsně před importem.

Na záložce Ostatní je možné zaškrtnout volbu Provést autorizaci před importem. Poté je na doklad přenášen autorizovaný uživatel, a to do pole Pořídil.

Podmínky pro nasazení čteček DENSO – BHT 300 (805)

Hardwarové požadavky:

- čtečky DENSO mohou podporovat přenos dat pomocí kolébek umístěných ke stanicím nebo přes WIFI připojení. Přenos dat přes kolébky je výrazně pomalejší (význam pouze pro přenos číselníků ze Signys), WIFI čtečky jsou o něco dražší. Důležitým faktorem pro rozhodování o výběru typu čtečky je prostředí použití, zda je možné WIFI síť využívat (přenosu mohou vadit kovové konstrukce) a jakým způsobem jsou přenesená data zpracovávána. Může totiž nastat stav, že jeden uživatel nesmí načítat do Signysu data jiného uživatele (WIFI čtečky posílají soubory na jedno místo, kdežto ukládání dat přes kolébky probíhá na lokální disk stanice, kde je kolébka umístěna).
- je potřeba určit, jaké štítky se budou používat a zda bude tisk síťový či lokální. Pro tisk štítků je doporučen typ čárového kódu Code 128A nebo Code 128B. Pro tisk štítků kontaktů je navíc potřeba určit, zda budou předtištěny a následně přidělovány či se též budou postupně přidělovat. Číslo kontaktu na štítku musí mít 6 míst.

Nastavení IS Signys:

- je potřeba určit, jaké údaje budou snímat a případně upravit data v systému. U artiklů je možné snímat čísla interní (číslo musí mít maximálně 10 znaků) nebo čárový kód. V případě používání alternativních čárových kódů je nutné mít hlavní čárový kód též mezi alternativními (z důvodu přenosu dat do čtečky). Dále je možné pro u nasnímaného artiklu určit jeho šarži či kód. Pokud se budou snímat kontakty partnera, je potřeba vyřešit přiřazování čísel kontaktů. Jak už bylo výše uvedeno, musí se na štítku tisknout číslo na 6 znaků. Kratší čísla kontaktů partnerů se v tisku doplňují o levé nuly.
- je potřeba stanovit, jaké agendy se budou pomocí čteček zpracovávat (prodejky, dodací listy,...)
- protože je možné do čtečky nahrát každou tabulku maximálně o velikosti 32 tisíc řádků, je potřeba stanovit kritéria, jaké data budou ze Signys exportována (většinou se řeší z artiklů, kterých může být v systému evidováno více – pokud se používají alternativní čárové kódy, počet záznamů pro přenos se ještě znásobuje)
- uživatelé pracující se čtečkami musí být v systému zavedeni s uvedeným číslem PPV. Toto číslo musí být též uvedeno v číselníku stanovišť (neplatí pro všechny režimy).

Základní nastavení čtečky řady 8*

Tato kapitole nesouvisí s běžným používáním čteček DENSO. Popisuje technická nastavení zařízení a je tedy určena systémovým pracovníkům, kteří mají ve společnosti na starosti výpočetní techniku. Slouží pro případ změn v infrastruktuře jako např. změna hesla do Wifi sítě.

Vstup do servisního menu:

- Zařízení je nejdříve nutné vypnout.
- Spustit pomocí kombinace tlačítek SF+1+PW (zapnout)

Nastavení přístupu do Wifi sítě:

V servisním menu:

- 8. Device > 1. Wlan > 1. Parameter > 1. RF Network > 1. Network parameter
 - Do kolonky SSID vepište přesný název Wifi sítě v dosahu. Dbejte na velká a malá písmena.
- O dvě úrovně výše do menu „Set RF parameter“
- Vybrat 2. Security > 1. Security mode > Zvolit typ šifrování Wifi. V případě WEP zvolte 1. None.
- Krok zpět, zvolit 2. Configuration
 - Příklad kódování WEP či žádné:
 - 1. WEP option > 1. WEP
 - Nastavte, zda je síť bez hesla (off) či s heslem (on)
 - 2. Authenticate
 - Síť bez hesla (open) s heslem (sharedkey)
 - O úroveň výše do menu „Security config“
 - Zde je možnost předvolit si několik různých hesel.
 - Zvolte Wep key 1 a nastavte key size (40 nebo 128)
 - do 2. Key vepište heslo pro Wifi. Opět dbejte na správnost a na dodržování velkých písmen.
 - Heslo, které se použije, se volí v menu 6. Transmit key
 - O tři úrovně výše do „RF menu“
 - Ověření, zda je nastavení Wifi správně, a přístroj se připojí je možné pod volbou 2. Site survey > 1. Link status
 - Připojení trvá několik vteřin, poté se Vám ukáže např. síla signálu.
 - V opačném případě zkontrolujte předešlá nastavení, případně vypněte heslo ve Wifi routeru pro vyzkoušení.
 - Jaké údaje do těchto nastavení zadávat, zjistíte v administraci Wifi routeru.

Nastavení adresy a FTP:

V servisním menu:

- 4. Set system > 7. TCP/IP > 1. Set TCP/IP > 2. IP Adress
 - 1. IP Adress, 2. Subnet mask, 3. Default gateway:
 - Zde zadejte volnou IP adresu ve Vaši síti.
 - Masku podsítě
 - výchozí bránu
 - Tyto údaje se dozvíte například v nastavení sítě na připojeném PC. Nejjednodušší je start > spustit > cmd > do okna vepište ipconfig a potvrďte.
 - Zpět do menu „Set TCP/IP“
 - 2. Set FTP > 1. Server
 - Zde zadejte IP adresu FTP serveru, User ID (jméno) a Password (heslo)

Správnost nastavení zjistíte tak, že v okamžiku, kdy je čtečka připojená na Wifi, na počítači zkusíte ping na výše zadanou IP adresu. Stejná možnost je ze strany čtečky pod volbou:

5. Test > 9. Ping > 2. Set ping

- Zde nastavte IP adresu počítače v síti
- o krok výše na volbu 1. Run ping
- Stiskněte ENT, a pokud u volby OK bude číslo větší než nula, připojení funguje.

Doporučujeme používat kořenovou složku FTP. Je též nutné zde vytvořit složku Cis, kam nastavte ukládání exportovaných číselníků ze Signysu.

Pro ověření komunikace s FTP je dobré mít na počítači vlastní FTP server (například Filezilla). Můžete tak zjistit, zda se čtečka opravdu připojí a je schopná komunikace. Ze strany čtečky se FTP přenos zkouší z menu 7. FTP > Download / Upload. Zde můžete vybrat soubor, který budete přenášet.

Nahrání software pro komunikaci se Signysem

Volba 7. FTP > 1. Download

Do pole Dir/File vypište cestu a název souboru. Stahují se celkem 3 soubory – sg8ext.PD3, sg8.PD3 a setup2.PD3

Po stáhnutí můžete čtečku vypnout a zapnout normálním způsobem. Již by se měl spustit stažený software.